

MANUAL DE INSTRUCCIONES

环保

受控

未经书面许可 不得翻印/复制

此虚线框内不印刷

物料编码:

90040601901

标记 处数 ECN 编号

@ 2 ECN-00046503

设计

校对 黄晋吉

审核 黄冲龙

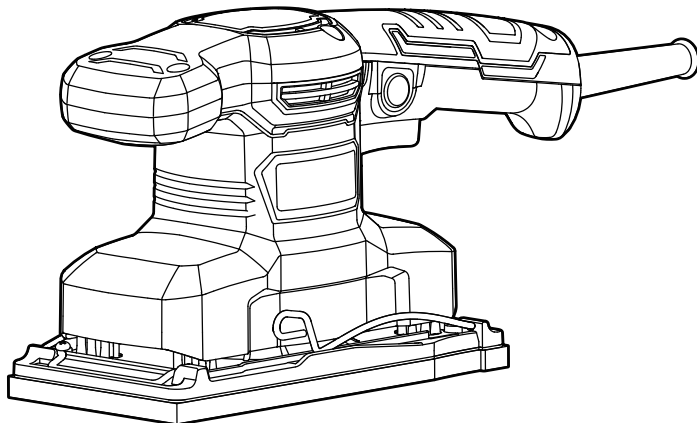
批准 陆怀

日期 2024-12-13

材质 70g 双胶纸
A5 SIZE
本零件须符合
东成环保要求

注意:

- ①制作过程中, 如需调整, 请与我司包装组沟通确认;
- ②图纸上红色框与红色@只作为修改处标记, 勿印刷! !
- ③使用防锈钢钉或不锈钢钉



@

DSB03-185 **KSB03-185** ASB03-185

Lijadora Orbital
Lijadora Orbital

ES(MX)

ES(PE)

ADVERTENCIAS GENERALES DE SEGURIDAD PARA HERRAMIENTAS ELÉCTRICAS



ADVERTENCIA: Lea todas las advertencias de seguridad, instrucciones, ilustraciones y especificaciones que se proporcionan con esta herramienta eléctrica. Si no se siguen las instrucciones enumeradas a continuación, puede producirse una descarga eléctrica, un incendio o lesiones graves.

Conserve todas las advertencias e instrucciones para consultarlas más adelante.

El término "herramienta eléctrica" de las advertencias hace referencia a su herramienta eléctrica (con cables) o su herramienta eléctrica con batería (inalámbrica).

1) Seguridad de la zona de trabajo

- La zona de trabajo debe estar limpia y bien iluminada.** Hay más posibilidades de que se produzcan accidentes en zonas de trabajo desordenadas o con una iluminación pobre.
- No utilice herramientas eléctricas en entornos explosivos, como en el caso de que haya líquidos, gases o polvo inflamables.** Las herramientas eléctricas generan chispas que pueden prender el polvo o el humo.
- Manténgase alejado de niños y transeúntes mientras trabaja con la herramienta eléctrica.** Las distracciones pueden hacer que pierda el control.

2) Seguridad eléctrica

- Los enchufes de la herramienta eléctrica deben acoplarse a la toma. Nunca modifique el enchufe de ninguna manera. No utilice enchufes adaptadores con las herramientas eléctricas conectadas a tierra.** Habrá un menor riesgo de descargas eléctricas usando los enchufes y tomas correspondientes sin modificar.
- Evite el contacto corporal con superficies conectadas a tierra, como tuberías, radiadores, cocinas y neveras.** Existe un mayor riesgo de que se produzca una descarga eléctrica si el cuerpo está en contacto con la tierra.
- No exponga las herramientas eléctricas a entornos con lluvia o mojados.** Si el agua entra en la herramienta eléctrica, hay un mayor riesgo de que se produzca una descarga eléctrica.
- No use el cable incorrectamente. Nunca utilice el cable para mover, tirar de o desenchufar la herramienta eléctrica. Mantenga el cable alejado del calor, del aceite, de las esquinas puntiagudas o de las piezas móviles.** Si los cables están dañados o enredados, hay un mayor

- riesgo de que se produzca una descarga eléctrica.
- Al utilizar una herramienta eléctrica en el exterior, utilice un alargador apto para el uso exterior.** Si utiliza un cable apto para el exterior, hay un menor riesgo de que se produzca una descarga eléctrica.
 - Utilice un suministro con protección del interruptor diferencial (ID) si no se puede evitar trabajar con la herramienta eléctrica en un lugar húmedo.** Si utiliza un ID, hay un menor riesgo de que se produzca una descarga eléctrica.

3) Seguridad personal

- Preste atención, observe lo que hace y utilice el sentido común al utilizar una herramienta eléctrica. No utilice la herramienta eléctrica si está cansado o bajo la influencia de drogas, alcohol o medicamentos.** Si se despista mientras usa herramientas eléctricas, pueden producirse lesiones personales graves.
- Utilice un equipo de protección personal. Utilice siempre protección ocular.** El equipo de protección (como una máscara antipolvo, un calzado de seguridad antideslizante, un casco resistente o protección para los oídos) utilizado en situaciones adecuadas puede reducir el riesgo de sufrir lesiones personales.
- Evite un inicio no intencionado. Asegúrese de que el interruptor está en la posición de apagado antes de conectar el aparato a la fuente de la alimentación o a la batería, recoger o llevar la herramienta.** Hay más probabilidades de que se produzcan accidentes si lleva consigo las herramientas eléctricas con el dedo en el interruptor o si las activa con el interruptor en la posición de encendido.
- Retire las llaves de ajuste antes de encender la herramienta eléctrica.** Pueden producirse lesiones personales si deja una llave de ajuste encajada en una pieza de rotación de la herramienta eléctrica.
- No trate de llegar demasiado lejos. Asiente los pies en el suelo y mantenga el equilibrio en todo momento.** De esta forma, se consigue un mejor control de la herramienta eléctrica ante situaciones inesperadas.
- Vístase correctamente. No use ropa holgada o joyas. Mantenga el cabello y la ropa alejados de las piezas móviles.** Estas piezas móviles podrían atrapar la ropa holgada, la joyería o el cabello largo.
- Si se proporcionan los dispositivos para la conexión de las instalaciones de aspiración y recogida de polvo, asegúrese de que están conectadas y de que se usan correctamente.** La recogida de polvo puede reducir los riesgos asociados al polvo.

h) **No se conforme con sus propios conocimientos ni ignore los principios de seguridad de la herramienta aunque se sienta familiarizado con las herramientas por el uso frecuente que les da. Un descuido puede provocar lesiones graves en cuestión de segundos.**

4) Uso y mantenimiento de la herramienta eléctrica

a) **No fuerce la herramienta eléctrica. Utilice la herramienta eléctrica correcta para la función que necesita.** *La herramienta eléctrica correcta hará mejor la tarea y con más seguridad si trabaja al ritmo para el que se diseñó.*

b) **No utilice la herramienta eléctrica si el interruptor no se enciende o apaga.** *Si la herramienta eléctrica no puede controlarse mediante el interruptor, esta resulta peligrosa y debe repararse.*

c) **Desconecte el enchufe de la fuente de alimentación o extraiga la batería, si es extraíble, de la herramienta eléctrica antes de realizar cualquier ajuste, cambiar accesorios o almacenar las herramientas eléctricas.**

Estas medidas preventivas de seguridad reducen el riesgo de arrancar la herramienta eléctrica por error.

d) **Almacene las herramientas eléctricas fuera del alcance de los niños y no permita que las manejen personas que no estén familiarizadas con la herramienta eléctrica o con estas instrucciones de uso.** *Las herramientas eléctricas resultan peligrosas si están en manos de usuarios sin formación.*

e) **Realice el mantenimiento de las herramientas eléctricas y los accesorios. Compruebe si las piezas móviles están desalineadas o atascadas, si hay piezas rotas o si existe cualquier otra situación que pueda afectar al funcionamiento de la herramienta eléctrica.**

Si la herramienta eléctrica está dañada, repárela antes de usarla. Un mantenimiento deficiente de las herramientas eléctricas causa numerosos accidentes.

f) **Mantenga las herramientas de corte afiladas y limpias.** *Las herramientas de corte con bordes afilados y con un mantenimiento correcto presentan menos posibilidades de atascarse y son más fáciles de controlar.*

g) **Utilice la herramienta eléctrica, los accesorios o las piezas de las herramientas de acuerdo con estas instrucciones, teniendo en cuenta las condiciones de trabajo y el trabajo que se vaya a realizar.** *Usar la herramienta eléctrica para funciones diferentes de las previstas podría conllevar una situación de riesgo.*

h) **Mantenga las empuñaduras y las superficies**

de agarre secas, limpias y sin aceite ni grasa. *Las empuñaduras y las superficies de agarre resbaladizas imposibilitan un manejo y control seguros de la herramienta en situaciones inesperadas.*

5) Mantenimiento

a) **El mantenimiento de la herramienta eléctrica debe realizarlo un técnico de reparaciones cualificado usando, exclusivamente, piezas de recambio idénticas.** *De esta manera, se asegurará de mantener la seguridad de la herramienta eléctrica.*

Advertencias para enchufes de Reino Unido:

Su producto está aprobado con la norma BS 1363-1 para enchufes y dispone de un fusible interno que cumple con la norma BS 1362.

Si el enchufe no es adecuado para su toma de corriente, un proveedor de servicio de atención al cliente autorizado deberá sustituirlo por un enchufe adecuado. El enchufe de sustitución debe tener la misma intensidad nominal de fusible que el enchufe original.

El enchufe dañado debe desecharse para evitar posibles descargas y no deberá introducirse en ninguna otra toma de corriente.

Símbolo



ADVERTENCIA



El usuario debe leer el manual de instrucciones para reducir el riesgo de lesiones.



Herramienta de clase II

Datos técnicos

Modelo	DSB03-185/ASB03-185/KSB03-185
Potencia nominal de entrada	320W
Órbita de frecuencia	14000/min
Tamaño de la alfombrilla	93×185mm(3-5/8"×7-1/4")
Peso neto de la máquina	1.7kg(3.75lb)

※Debido al continuo programa de investigación y desarrollo, las especificaciones aquí expuestas están sujetas a cambios sin previo aviso.

INSTRUCCIONES DE USO

● Comprobación del voltaje

Advertencia:

Asegúrese siempre de que el voltaje local sea el mismo que el voltaje indicado en la placa de identificación del producto. Si lo supera, pueden producirse daños en la herramienta y lesiones. En caso de que el voltaje sea inferior, pueden producirse daños en el motor. Si no está seguro, no conecte la herramienta a la fuente de alimentación.

● Instalación de papel abrasivo

PRECAUCIÓN:

Asegúrese siempre de que la herramienta esté apagada y desenchufada antes de instalar o retirar el papel.

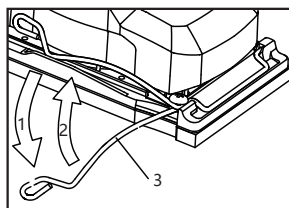
Para instalar el papel abrasivo, gire en primer lugar la horquilla a la posición que se muestra en la imagen.

A continuación, introduzca el extremo de la hoja entre la base y el enganche del papel y mantenga el extremo del papel en paralelo con la base.

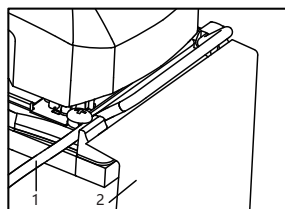
Una vez insertado el papel correctamente, coloque la horquilla en su posición original. Cubra la almohadilla con el papel y repita el mismo proceso para el otro extremo de la base a la vez que mantiene la tensión del papel adecuada. Le resultará más fácil llevar a cabo esta operación si dobla previamente el papel.

PRECAUCIÓN:

Asegúrese de que el papel abrasivo esté sujeto correctamente. El proceso de lijado puede que no sea regular en caso de que el papel abrasivo no está bien sujeto o se deslice.



1. Aflojar
2. Apretar
3. Pieza de sujeción



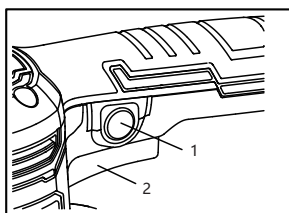
1. Pieza de sujeción
2. Papel abrasivo

● Acción del interruptor

Para poner en marcha la herramienta, basta con apretar el activador del interruptor y mantenerlo pulsado. Suelte el activador del interruptor para detenerla. Si necesita realizar una rotación continua, pulse el activador y el botón de bloqueo. Al pulsar el activador de nuevo y soltarlo, la herramienta dejará de girar.

PRECAUCIÓN:

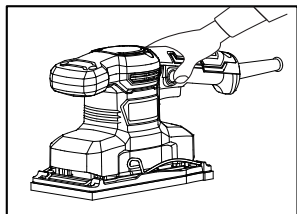
Antes de enchufar la herramienta a la corriente, compruebe que el activador funcione. Para ello, púlselo y suéltelo y compruebe que puede volver a su posición original.



1. Botón de bloqueo
2. Activador del interruptor

● Trabajo de lijado

En general, la herramienta solo se utiliza para el lijado de superficies de trabajo pequeñas. La calidad del lijado es más importante que la cantidad o la tasa de lijado. No fuerce la herramienta. Si ejerce demasiada presión, puede dañar el papel y acortar la vida útil de la herramienta. Puede conseguir un mayor pulido en muebles y otras superficies lisas colocando un paño debajo de la herramienta.



PRECAUCIÓN:

No tape la salida de aire con los dedos o la mano.

No utilice la herramienta sin el papel abrasivo. Puede dañar gravemente la almohadilla.

Esta herramienta no es resistente al agua. La superficie con la que va a trabajar debe estar seca.

MANTENIMIENTO Y CUIDADO

PRECAUCIÓN:

Asegúrese siempre de que la herramienta esté apagada y desenchufada antes de llevar a cabo su inspección o mantenimiento.

● Comprobación de los tornillos de montaje

Siempre debe comprobar si la fijación del tornillo de montaje es segura. Si encuentra tornillos sueltos, deben apretarse inmediatamente a fin de evitar un accidente.

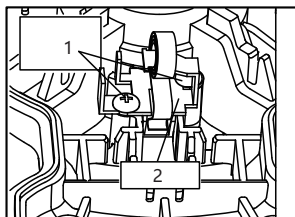
● Comprobación de las escobillas de carbono

Las escobillas de carbono son piezas frágiles. Retire y compruebe las escobillas de carbono habitualmente. Cámbielas cuando se vea el desgaste en la marca señalada. Mantenga limpias las escobillas de carbono y evite que el elemento de sujeción resbale. En caso de que necesite sustituir las escobillas de carbono, deberá cambiar ambas.

● Sustitución de las escobillas de carbono

Retire los 6 tornillos de la carcasa. Retire los dos tornillos fijados en el ensamblaje del elemento de sujeción de las escobillas de carbono y

sustitúyalas por unas nuevas (véase la siguiente imagen). Por último, vuelva a colocar la cubierta correctamente.



1. Retire los dos tornillos
2. Ensamblaje del elemento de sujeción de las escobillas

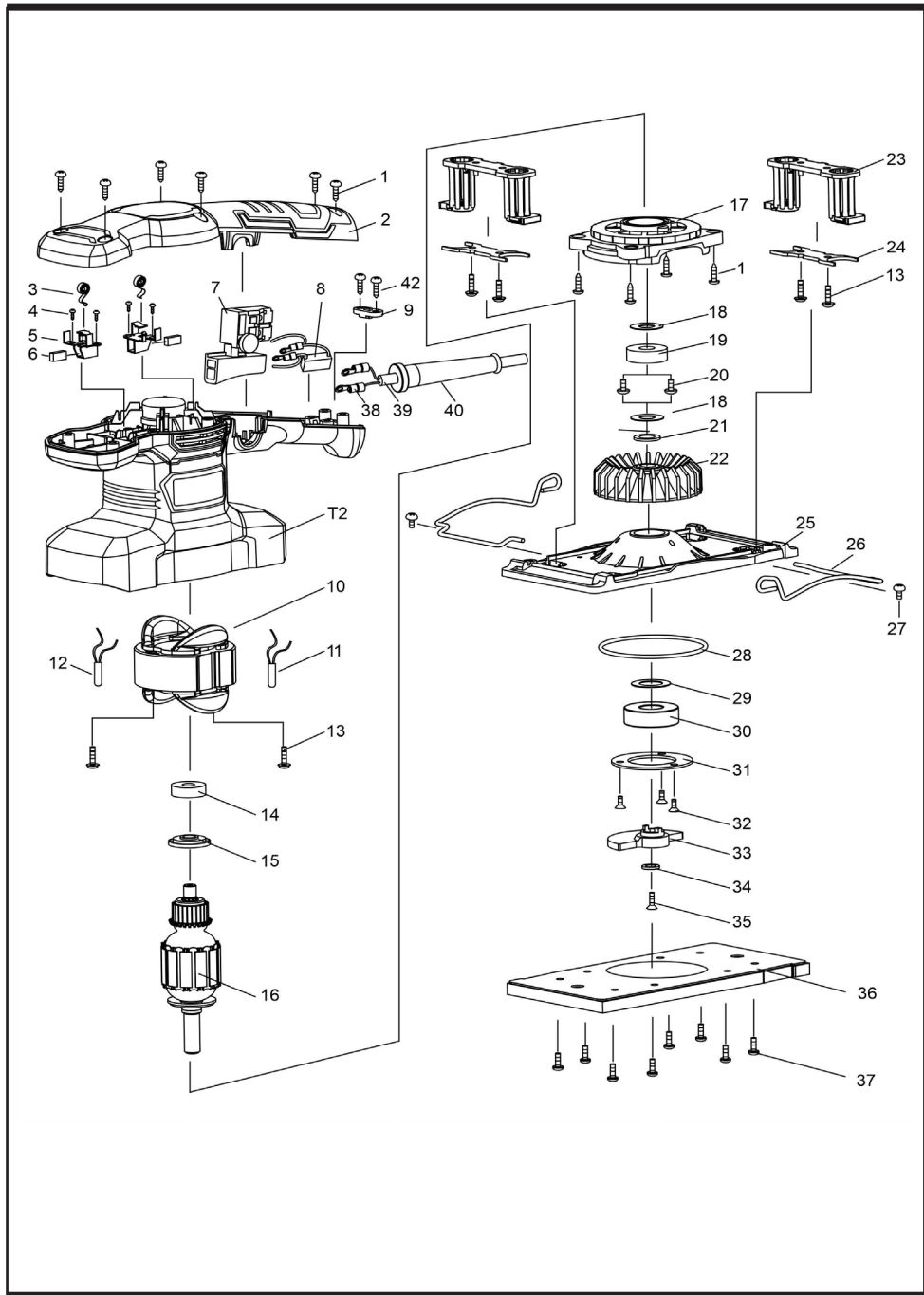
● Limpieza de las rejillas de ventilación

La rejilla de ventilación de la herramienta debe limpiarse habitualmente o siempre que esté bloqueada.

* Si necesita sustituir el cable de la fuente de alimentación, deberá enviarlo al fabricante o a un proveedor autorizado para evitar accidentes.

INFORMACIÓN DE LA VISTA GENERAL

1	Tornillo de cabeza cilíndrica ST4.2 × 17	23	Soporte vibratorio
2	Carcasa	24	Pestaña de rejilla vibratoria
3	Muelle en espiral plano	25	Placa de la base
4	Tornillo de cabeza cilíndrica ST2.9 × 9	26	Palanca de sujeción
5	Ensamblaje del elemento de sujeción de las escobillas	27	Tornillo de cabeza plana M4 × 8
6	Escobilla de carbono	28	Junta de sellado
7	Botón de bloqueo (rojo)	29	Arandela 15 × 29 × 0.5
8	Ensamblaje del cable conductor	30	Rodamiento de bolas 6202T1XDDWC3E
9	Placa antitirones	31	Retén del rodamiento
10	Estátor	32	Tornillo de cabeza avellanada con ranura en cruz M4 × 10
11	Ensamblaje del inductor 2	33	Bloque excéntrico
12	Ensamblaje del inductor 1	34	Arandela (6 × 13 × 2)
13	Tornillo de cabeza cilíndrica ST4.2 × 16 (con arandela)	35	Tornillo de cabeza avellanada con ranura en cruz M4 × 18
14	Rodamiento de bolas 608	36	Ensamblaje de la base
15	Arandela aislante	37	Tornillo de cabeza plana M4 × 10
16	Armazón	39	Cable (enchufe europeo estándar)
17	Soporte medio de apoyo	40	Protector del cable (PVC)
18	Arandela (10 × 21 × 0.5)	42	Tornillo de cabeza cilíndrica ST4.2 × 15
19	Rodamiento de bolas 6000-2RS (exterior)	T1	Ensamblaje del cable
20	Tornillo de cabeza cilíndrica ST4.2 × 8	T2	Carcasa
21	Arandela 10 × 15 × 1		
22	Ensamblaje de las hélices del ventilador		



Fabricante: Jiangsu Dongcheng M&E Tools Co., Ltd.
Dirección: Parque industrial de herramientas eléctricas
Tianfen, Ciudad de Qidong, Provincia de Jiangsu,
República Popular China
Línea directa de servicio: +86-400-182-5988
[Http://www.dongcheng-tools.com](http://www.dongcheng-tools.com)



90040601901/2024.12/NO.2