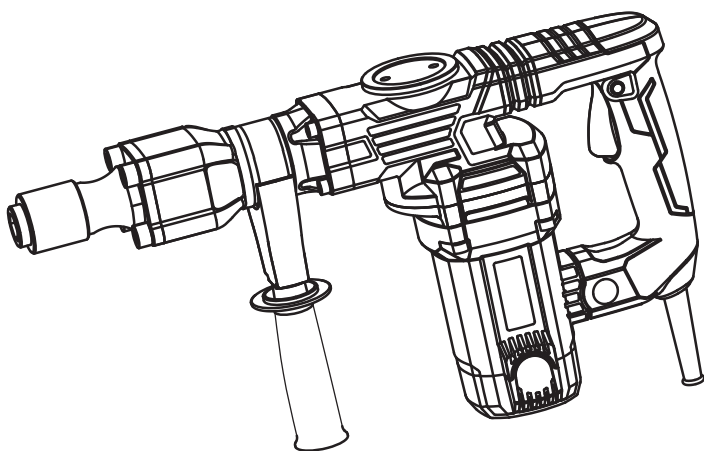


# MANUAL DE INSTRUCCIONES

环保

受控

未经许可 不得翻印复制



此虚线框内不印刷

物料编码:

90040601907

标记 处数 ECN 编号

设计  
校对  
审核

马瑞敏

孙伟

批准  
日期

陆环

材质  
A5 SIZE  
本零件须符合  
东成环保要求

注意:  
①制作过程中,如需调整,  
请与我司包装组沟通确认;  
②图纸上红色框与红色@只作  
为修改处标记,勿印刷!!

## DZG06-6S KZG06-6S AZG06-6S

Martillo de Demolición  
Martillo Demoledor

ES(MX)  
ES(PE)



# Advertencias generales de seguridad de la herramienta eléctrica



**ADVERTENCIA** Lea todas las advertencias de seguridad, instrucciones, ilustraciones y especificaciones que se proporcionan con esta herramienta eléctrica. Si no sigue todas las instrucciones que se enumeran a continuación, puede provocar descarga eléctrica, incendio y/o lesiones graves.

## Guarde todas las advertencias e instrucciones para futuras consultas.

El término "herramienta eléctrica" en las advertencias se refiere a su herramienta eléctrica operada por alambre (con cable) o herramienta eléctrica operada por batería (inalámbrica).

### 1) Seguridad en área de trabajo

- Mantenga el área de trabajo limpia y bien iluminada.** Las áreas desordenadas u oscuras provocan accidentes.
- No utilice herramienta eléctrica en atmósferas explosivas, como en presencia de líquidos, gases o polvo inflamables.** Las herramientas eléctricas generan chispas que pueden encender polvo o vapores.
- Mantenga alejados a los niños y transeúntes mientras utiliza una herramienta eléctrica.** Las distracciones pueden hacer que pierda el control.

### 2) Seguridad eléctrica

- Los enchufes de las herramientas eléctricas deben coincidir con el tomacorriente. Nunca modifique el enchufe de ninguna manera.** No utilice enchufes adaptadores con herramientas eléctricas conectadas a tierra. Los enchufes no modificados y los enchufes correspondientes reducirán el riesgo de descarga eléctrica.
- Evite el contacto corporal con las superficies conectadas a tierra, como tuberías, radiadores, cocinas y refrigeradores.** Existe un mayor riesgo de descarga eléctrica si su cuerpo está conectado a tierra.
- No exponga las herramientas eléctricas a la lluvia ni a condiciones de humedad.** El agua que ingresa a la herramienta eléctrica aumentará el riesgo de descarga eléctrica.
- No abuse el cable. Nunca utilice el cable para transportar, tirar o desenchufar la herramienta eléctrica.** Mantenga el cable alejado del calor, aceite, bordes afilados o piezas móviles. Los cables dañados o enredados aumentan el riesgo de descarga eléctrica.

- Cuando opere la herramienta eléctrica al aire libre, utilice el cable de extensión adecuado para uso en exteriores.** El uso del cable adecuado para uso en exteriores reduce el riesgo de descarga eléctrica.
- Si es inevitable operar la herramienta eléctrica en un lugar húmedo, utilice un suministro protegido por dispositivo de corriente residual.** El uso del dispositivo de corriente residual reduce el riesgo de descarga eléctrica.

### 3) Seguridad personal

- Manténgase alerta, observe lo que está haciendo y utilice el sentido común al operar la herramienta eléctrica. No utilice una herramienta eléctrica si está cansado o bajo la influencia de drogas, alcohol o medicamentos.** Un momento de distracción mientras se utiliza la herramienta eléctrica puede provocar lesiones personales graves.
- Utilice equipo de protección personal. Siempre utilice protección para los ojos.** El equipo de protección, como una máscara contra el polvo, zapatos de seguridad antideslizantes, casco o protección auditiva utilizados para las condiciones adecuadas reducirá las lesiones personales.
- Evite el arranque involuntario. Asegúrese de que el interruptor esté en la posición de apagado antes de conectarlo a la fuente de alimentación y/o a la batería, levantar o transportar la herramienta.** Llevar herramientas eléctricas con el dedo en el interruptor o energizar herramientas eléctricas que tienen el interruptor en la posición de encendido puede provocar accidentes.
- Retire cualquier llave de ajuste o llave inglesa antes de encender la herramienta eléctrica.** Una llave inglesa o una llave colocada en una parte giratoria de la herramienta eléctrica pueden provocar lesiones personales.
- No se extralimite. Mantenga la postura y el equilibrio en todo momento.** Esto permite un mejor control de la herramienta eléctrica en situaciones inesperadas.
- Vístase adecuadamente. No use ropa holgada ni joyas. Mantenga su cabello y ropa alejados de las piezas móviles.** La ropa holgada, las joyas o el cabello largo pueden quedar atrapados en las piezas móviles.
- Si se proporcionan dispositivos para la conexión de instalaciones de extracción y recolección de polvo, asegúrese de que estén conectados y se utilicen correctamente.** El uso de recolección de polvo puede reducir los peligros relacionados con polvo.

- 4) **Uso y cuidado de herramienta eléctrica**
- No fuerce la herramienta eléctrica. Utilice la herramienta eléctrica adecuada para su aplicación.** La herramienta eléctrica correcta hará el trabajo mejor y de manera más segura a la velocidad para la que fue diseñada.
  - No utilice la herramienta eléctrica si el interruptor no la enciende y apaga.** Cualquier herramienta eléctrica que no se pueda controlar con el interruptor es peligrosa y debe repararse.
  - Desconecte el enchufe de la fuente de alimentación y/o desmonte la batería de la herramienta eléctrica si es desmontable antes de realizar cualquier ajuste, cambiar accesorios o almacenar herramientas eléctricas.** Estas medidas de seguridad preventivas reducen el riesgo de poner en marcha accidentalmente la herramienta eléctrica.
  - Guarde las herramientas eléctricas inactivas fuera del alcance de los niños y no permita que personas que no estén familiarizadas con la herramienta eléctrica o con estas instrucciones la utilicen. Las herramientas eléctricas son peligrosas en manos de usuarios inexpertos.
  - Mantenga las herramientas y los accesorios eléctricos. Compruebe si hay desalineación o atascamiento de las piezas móviles, rotura de piezas y cualquier otra condición que pueda afectar el funcionamiento de la herramienta eléctrica. Si está dañada, repare la herramienta eléctrica antes de usarla.** Muchos accidentes son causados por herramientas eléctricas mal mantenidas.
  - Mantenga las herramientas de corte afiladas y limpias.** Las herramientas de corte con bordes cortantes afilados bien mantenidas tienen menos probabilidades de atascarse y son más fáciles de controlar.
  - Utilice la herramienta eléctrica, los accesorios, brocas, etc. de acuerdo con estas instrucciones, teniendo en cuenta las condiciones de trabajo y el trabajo a realizar.** El uso de la herramienta eléctrica para operaciones diferentes a las previstas podría resultar en una situación peligrosa.

#### 5) Servicio

- Haga que su herramienta eléctrica sea reparada por un técnico calificado que utilice únicamente piezas de repuesto idénticas.** Esto garantizará que se mantenga la seguridad de la herramienta eléctrica.

#### Advertencias de seguridad

#### sobre el martillo

- Utilice protectores auditivos.** La exposición al ruido puede provocar una pérdida de audición.
- Utilice la(s) manija(s) auxiliar(es), si se suministran con la herramienta.** La pérdida de control puede causar daños personales.
- Sujete la herramienta eléctrica por las superficies de agarre aisladas, cuando realice una operación donde el accesorio de corte pueda entrar en contacto con el cableado oculto o con su propio cable.** El contacto del accesorio de corte con un cable "vivo" puede hacer que las partes metálicas expuestas de la herramienta eléctrica estén "vivas" y podrían provocar una descarga eléctrica al operario.

#### Símbolo



ADVERTENCIA



Para reducir el riesgo de lesiones, el usuario debe leer el manual de instrucciones.



Use protección para los oídos



Herramienta de clase II

## Datos técnicos

La máquina está pensada para trabajos de cincelado en hormigón, ladrillo, mampostería y asfalto, así como para hincar y compactar, si se utilizan los accesorios correspondientes.

Modelo	DZG06-6S/KZG06-6S/AZG06-6S
Entrada de potencia nominal	1400 W
Frecuencia de Impacto Nominal	3900 /min
Peso Neto De La Máquina	6.8kg (14.99lb)

※ Debido al continuo programa de investigación y desarrollo, las especificaciones aquí contenidas están sujetas a cambios sin previo aviso.

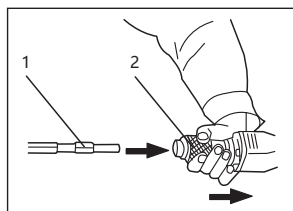
## INSTRUCCIONES DE USO

### ● Instalar o quitar la broca

#### PRECAUCIÓN:

**Asegúrese siempre de que la herramienta esté apagada y desenchufada antes de instalar o retirar la broca.** Cuando instale el cincel, tire completamente hacia abajo del anillo de ajuste y, a continuación, introduzca el cincel en el orificio hexagonal del manguito giratorio y presiónelo hasta el fondo. En ese momento, afloje el anillo de ajuste, lo que reajustará y fijará automáticamente el cincel. Tras la instalación, tire del cincel hacia fuera con la mano para confirmar si ha quedado bien fijado en su sitio.

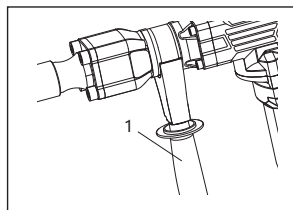
**Cuando desee retirar el cincel, tire completamente hacia abajo del anillo de ajuste y, a continuación, extráigalo.**



- 1.Cincel
- 2.Anillo de ajuste

### ● Empuñadura auxiliar

El mango auxiliar puede instalarse selectivamente en el lado izquierdo o derecho de la máquina según las necesidades de la operación, para sujetar firmemente la herramienta. Gire el mango auxiliar en el sentido contrario a las agujas del reloj para aflojarlo y en el sentido de las agujas del reloj para apretarlo.



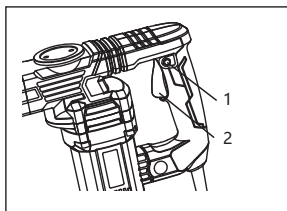
- 1.Empuñadura auxiliar

### ● Funcionamiento del interruptor

Pulse el botón del interruptor y la herramienta se pondrá en marcha. Suelte el botón y la herramienta dejará de funcionar. Cuando necesite un funcionamiento continuo, pulse el botón de bloqueo. Vuelva a pulsar el botón, luego relájelo y el botón podrá eliminar el funcionamiento continuo.

#### PRECAUCIÓN:

**Antes de enchufar la fuente de alimentación debe comprobar si el funcionamiento del interruptor es flexible, pulse el botón y luego suéltelo, y si el interruptor se puede restablecer (cerrar).**



- 1.Botón de bloqueo
- 2.Interruptor

### ● Cincelar, raspar y demoler

Sujete firmemente la herramienta con las dos manos, luego accione el interruptor y aplique algo de presión sobre la herramienta para evitar que ésta salte. No ejerza demasiada presión sobre la herramienta durante el funcionamiento, ya que no mejorará la eficacia.

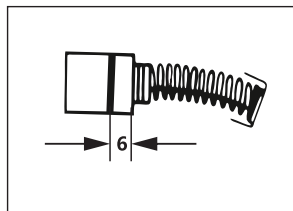
## MANTENIMIENTO Y CUIDADO

#### PRECAUCIÓN:

**Asegúrese siempre de que la máquina está apagada y desenchufada antes de intentar realizar tareas de mantenimiento.**

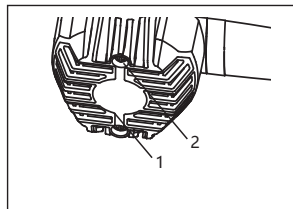
● Sustitución de las escobillas de carbón  
Sustituya y revise las escobillas de carbón con regularidad. Cuando se desgasten menos de 6 mm, deben sustituirse inmediatamente. Además, las escobillas de carbón deben

mantenerse siempre limpias y poder deslizarse libremente en el porta escobillas. Las dos escobillas de carbón deben sustituirse al mismo tiempo.



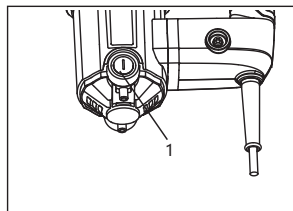
1. Marca de Límite

Afloje los dos tornillos con un destornillador y retire la cubierta trasera.



1. Cubierta trasera  
2. Tornillo de cabeza cilíndrica en cruz

Retire la cubierta de las escobillas de carbón con un destornillador. Saque la escobilla de carbón desgastada, inserte una nueva y apriete la cubierta. A continuación, instale la cubierta trasera.



1. Cubierta de cepillos

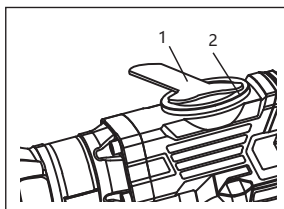
## ● Lubricación

### PRECAUCIÓN:

**Lubrique siempre la herramienta después de sustituir la escobilla de carbón.**

Encienda la herramienta y déjela funcionar unos minutos para que se caliente. Apague la herramienta y desenchufe el cable de alimentación. A continuación, ponga la parte delantera de la herramienta sobre la mesa y recoja el aceite lubricante usado en el cárter.

Transcurridos cinco minutos, desenrosque el tapón de aceite con una llave para tapones de aceite y saque el aceite lubricante usado. Limpie todo el aceite lubricante del interior y sustitúyalo por aceite lubricante nuevo (unos 30 g), después vuelva a instalar el tapón del aceite y apriételo con una llave.



1. Llave para tapón de aceite  
2. Tapón de aceite

### PRECAUCIÓN:

Si se excede la cantidad de grasa especificada (unos 30g), la acción de martilleo de la herramienta fallará o la herramienta se dañará. Por lo tanto, sólo se puede poner la cantidad de grasa especificada.

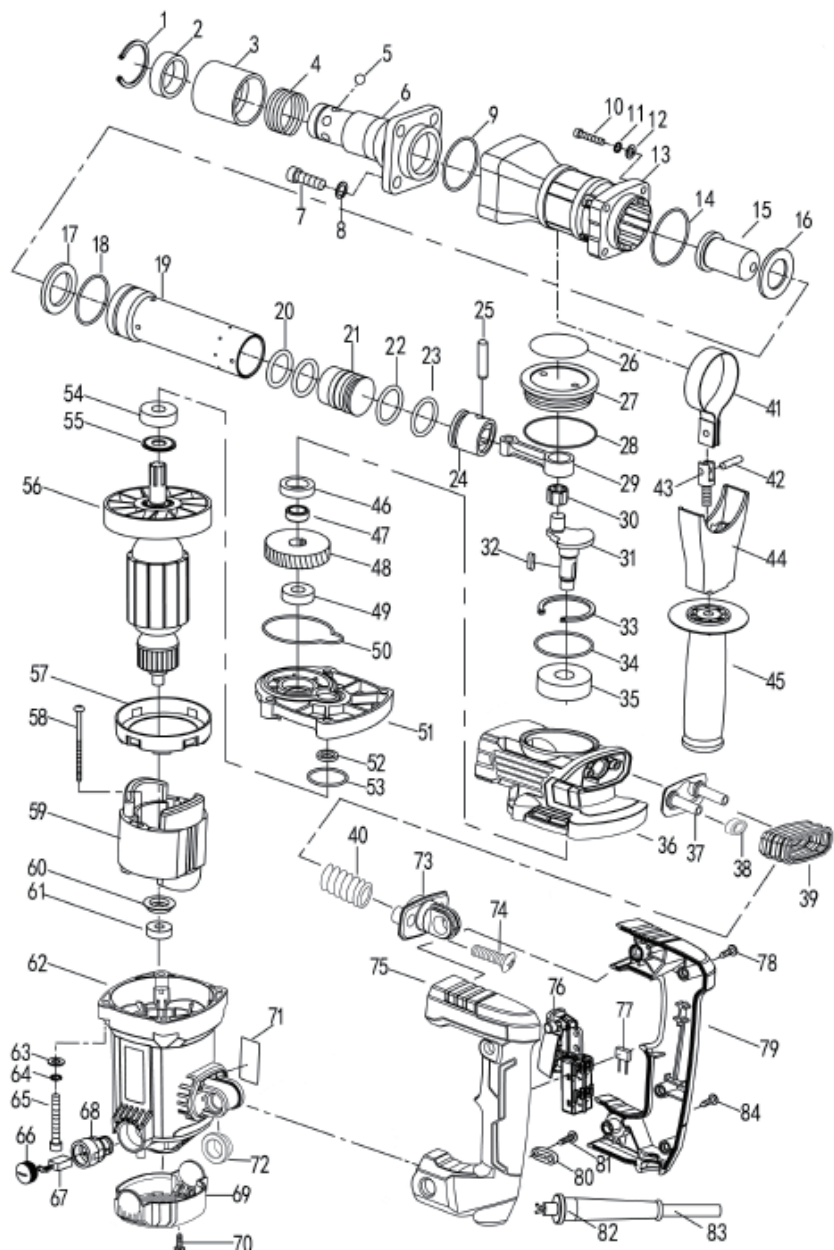
No enrosque el tapón de aceite demasiado fuerte durante la instalación, porque está hecho de material de resina y es fácil que se rompa.

※ Si es necesario sustituir el cable de alimentación, debe hacerlo el fabricante o su agente para evitar un riesgo de seguridad.

## EXPLICACIÓN DE VISTA GENERAL

1	Circlip Para Eje	31	Eje de manivela
2	Anillo de tope	32	Arandela llana
3	Anillo de ajuste	33	Circlip Para Agujero
4	Resorte	34	Anillo en O
5	Bola de acero	35	Rodamiento de bolas
6	Manguito de cincel	36	Caja de cambios
7	Tornillo de cabeza hueca hexagonal	37	Amortiguador delantero
8	Arandela de Muelle	38	Círculo amortiguador superior
9	Anillo en O	39	Manguito de conexión del asa
10	Tornillo de cabeza hueca hexagonal	40	Muelle amortiguador
11	Arandela de Muelle	41	Banda de ajuste
12	Arandela llana	42	Broche
13	Conjunto de la cubierta del cilindro	43	Perno de doble rosca
14	Anillo en O	44	Base de la banda de cubierta
15	Perno de impacto	45	Empuñadura auxiliar
16	Anillo espaciador	46	Junta de aceite
17	Arandela de goma	47	Anillo espaciador
18	Anillo en O	48	Engranaje
19	Cilindro	49	Rodamiento de bolas
20	Anillo en O	50	Junta
21	Percutor	51	Tapa de caja de cambios
22	Anillo en O	52	Bafe de grasa
23	Anillo en O	53	Anillo en O
24	Pistón	54	Rodamiento de bolas
25	Pasador del pistón	55	Arandela de polvo
26	Pegatina	56	Armazón
27	Tapón de aceite	57	Placa deflector
28	Anillo en O	58	Tornillo roscado de cabeza plana
29	Montaje de la barra de conexión	59	Estator
30	Rodamiento de agujas	60	Arandela de aislamiento

61	Rodamiento de bolas	82	Protector del cable
62	Carcasa de motor	83	Cable
63	Arandela llana	84	Tornillo roscado de cabeza plana
64	Arandela de Muelle		
65	Tornillo de cabeza hueca hexagonal		
66	Porta escobillas		
67	Escobilla de carbón		
68	Porta escobillas		
69	Cubierta trasera		
70	Tornillo roscado de cabeza plana		
71	Placa de identificación		
72	círculo amortiguador debajo		
73	amortiguador detrás		
74	Tornillo de cabeza plana		
75	Manija de media izquierda		
76	Interruptor		
77	Condensador		
78	Tornillo roscado de cabeza plana		
79	Asa derecha		
80	Alivio de tensión		
81	Tornillo roscado de cabeza plana		







Jiangsu Dongcheng M&E Tools Co.,Ltd.  
Add: Parque Industrial de Herramientas Eléctricas de Tianfen,  
Ciudad de Qidong, Provincia de Jiangsu, China  
Línea directa de servicio:+86-400-182-5988  
[Http://www.dongchengtool.com](http://www.dongchengtool.com)