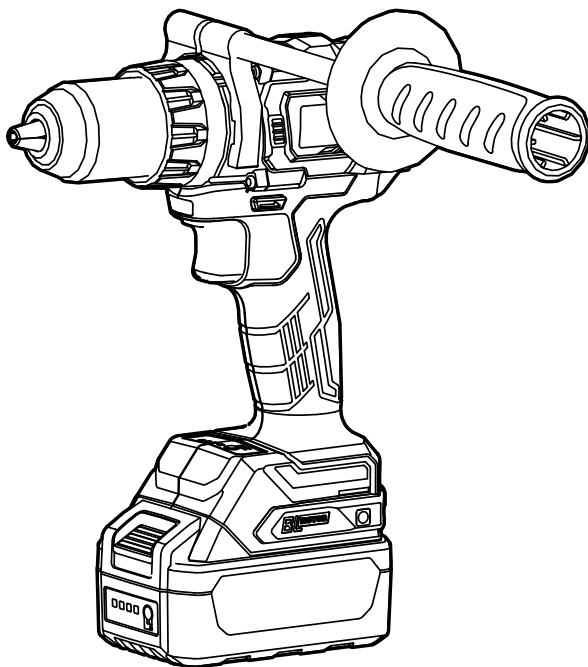


MANUAL DE INSTRUCCIONES

环保

受控
未经书面许可 不得翻印复制



此虚线框内不印刷

物料编码:

90040602126

标记 处数 ECN 编号

设计 马端徽

校对

审核 李芳

批准 陆怀

日期 2025-01-02

材质 70g 双胶纸
A5 SIZE
本零件须符合
东成环保要求

注意:
①制作过程中, 如需调整,
请与我司包装组沟通确认;
②图纸上红色框与红色@只作
为修改处标记, 勿印刷! !
③使用防锈钉或不锈钢钉



DCJZ20160i ADJZ20160i KDJZ20160i

TALADRO PERCUTOR INALÁMBRICO SIN CARBONES

ES(MX)

Taladro percutor inalámbrico con motor Brushless

ES(PE)

Advertencias generales de seguridad para herramientas eléctricas



ADVERTENCIA Lea todas las advertencias de seguridad, instrucciones, ilustraciones y especificaciones que se proporcionan con esta herramienta eléctrica. *Si no sigue todas las instrucciones que se enumeran a continuación, puede provocar descarga eléctrica, incendio y/o lesiones graves.*

Guarde todas las advertencias e instrucciones para futuras consultas.

El término "herramienta eléctrica" en las advertencias se refiere a su herramienta eléctrica operada por alambre (con cable) o herramienta eléctrica operada por batería (inalámbrica).

1) Seguridad en área de trabajo

- Mantenga el área de trabajo limpia y bien iluminada.** *Las áreas desordenadas u oscuras provocan accidentes.*
- No utilice herramienta eléctrica en atmósferas explosivas, como en presencia de líquidos, gases o polvo inflamables.** *Las herramientas eléctricas generan chispas que pueden encender polvo o vapores.*
- Mantenga alejados a los niños y transeúntes mientras utiliza una herramienta eléctrica.** *Las distracciones pueden hacer que pierda el control.*

2) Seguridad eléctrica

- Los enchufes de las herramientas eléctricas deben coincidir con el tomacorriente. Nunca modifique el enchufe de ninguna manera.** *No utilice enchufes adaptadores con herramientas eléctricas conectadas a tierra. Los enchufes no modificados y los enchufes correspondientes reducirán el riesgo de descarga eléctrica.*
- Evite el contacto corporal con las superficies conectadas a tierra, como tuberías, radiadores, cocinas y refrigeradores.** *Existe un mayor riesgo de descarga eléctrica si su cuerpo está conectado a tierra.*
- No exponga las herramientas eléctricas a la lluvia ni a condiciones de humedad.** *El agua que ingresa a la herramienta eléctrica aumentará el riesgo de descarga eléctrica.*
- No abuse el cable. Nunca utilice el cable para transportar, tirar o desenchufar la herramienta eléctrica.** *Mantenga el cable alejado del calor, aceite, bordes afilados o piezas móviles. Los cables dañados o enredados aumentan el riesgo de descarga eléctrica.*
- Cuando opere la herramienta eléctrica al aire libre, utilice el cable de extensión adecuado para uso en exteriores.** *El uso del cable adecuado para uso en exteriores reduce el riesgo*

de descarga eléctrica.

- Si es inevitable operar la herramienta eléctrica en un lugar húmedo, utilice un suministro protegido por dispositivo de corriente residual.** *El uso del dispositivo de corriente residual reduce el riesgo de descarga eléctrica.*

3) Seguridad personal

- Manténgase alerta, observe lo que está haciendo y utilice el sentido común al operar la herramienta eléctrica. No utilice una herramienta eléctrica si está cansado o bajo la influencia de drogas, alcohol o medicamentos.** *Un momento de distracción mientras se utiliza la herramienta eléctrica puede provocar lesiones personales graves.*
- Utilice equipo de protección personal. Siempre utilice protección para los ojos.** *El equipo de protección, como una máscara contra el polvo, zapatos de seguridad antideslizantes, casco o protección auditiva utilizados para las condiciones adecuadas reducirá las lesiones personales.*
- Evite el arranque involuntario. Asegúrese de que el interruptor esté en la posición de apagado antes de conectarlo a la fuente de alimentación y/o a la batería, levantar o transportar la herramienta.** *Llevar herramientas eléctricas con el dedo en el interruptor o energizar herramientas eléctricas que tienen el interruptor en la posición de encendido puede provocar accidentes.*
- Retire cualquier llave de ajuste o llave inglesa antes de encender la herramienta eléctrica.** *Una llave inglesa o una llave colocada en una parte giratoria de la herramienta eléctrica pueden provocar lesiones personales.*
- No se extralimite. Mantenga la postura y el equilibrio en todo momento.** *Esto permite un mejor control de la herramienta eléctrica en situaciones inesperadas.*
- Vístase adecuadamente. No use ropa holgada ni joyas.** *Mantenga su cabello y ropa alejados de las piezas móviles. La ropa holgada, las joyas o el cabello largo pueden quedar atrapados en las piezas móviles.*
- Si se proporcionan dispositivos para la conexión de instalaciones de extracción y recolección de polvo, asegúrese de que estén conectados y se utilicen correctamente.** *El uso de recolección de polvo puede reducir los peligros relacionados con polvo.*
- No permita que la familiaridad obtenida con el uso frecuente de herramientas le haga volverse complaciente e ignorar los principios de seguridad de las herramientas.** *Una acción descuidada puede causar lesiones graves en una fracción de segundo.*

4) Uso y cuidado de herramienta eléctrica

- a) **No fuerce la herramienta eléctrica. Utilice la herramienta eléctrica adecuada para su aplicación.** *La herramienta eléctrica correcta hará el trabajo mejor y de manera más segura a la velocidad para la que fue diseñada.*
- b) **No utilice la herramienta eléctrica si el interruptor no la enciende y apaga.** *Cualquier herramienta eléctrica que no se pueda controlar con el interruptor es peligrosa y debe repararse.*
- c) **Desconecte el enchufe de la fuente de alimentación y/o desmonte la batería de la herramienta eléctrica si es desmontable antes de realizar cualquier ajuste, cambiar accesorios o almacenar herramientas eléctricas.** *Estas medidas de seguridad preventivas reducen el riesgo de poner en marcha accidentalmente la herramienta eléctrica.*
- d) **Guarde las herramientas eléctricas inactivas fuera del alcance de los niños y no permita que personas que no estén familiarizadas con la herramienta eléctrica o con estas instrucciones la utilicen.** *Las herramientas eléctricas son peligrosas en manos de usuarios inexpertos.*
- e) **Mantenga las herramientas y los accesorios eléctricos.** *Compruebe si hay desalineación o atascamiento de las piezas móviles, rotura de piezas y cualquier otra condición que pueda afectar el funcionamiento de la herramienta eléctrica. Si está dañada, repare la herramienta eléctrica antes de usarla. Muchos accidentes son causados por herramientas eléctricas mal mantenidas.*
- f) **Mantenga las herramientas de corte afiladas y limpias.** *Las herramientas de corte con bordes cortantes afilados bien mantenidas tienen menos probabilidades de atascarse y son más fáciles de controlar.*
- g) **Utilice la herramienta eléctrica, los accesorios, brocas, etc. de acuerdo con estas instrucciones, teniendo en cuenta las condiciones de trabajo y el trabajo a realizar.** *El uso de la herramienta eléctrica para operaciones diferentes a las previstas podría resultar en una situación peligrosa.*
- h) **Mantenga los mangos y las superficies de agarre secos, limpios y libres de aceite y grasa.** *Los mangos y las superficies de agarre resbaladizos no permiten un manejo y control seguros de la herramienta en situaciones inesperadas.*
- 5) Uso y cuidado de herramienta con batería**
- a) **Recargue solo con el cargador especificado por el fabricante.** *Un cargador que sea adecuado para un tipo de batería puede crear un riesgo de incendio cuando se usa con tipo.*
- b) **Utilice herramientas eléctricas solo con batería específicamente designada.** *El uso de cualquier otra puede crear un riesgo de lesiones e incendio.*
- c) **Cuando la batería no esté en uso, manténgala alejada de otros objetos metálicos, como clips, monedas, llaves, clavos, tornillos u otros objetos metálicos pequeños, que pueda hacer una conexión de un terminal a otro.** *Poner en cortocircuito los terminales de la batería puede provocar quemaduras o incendio.*
- d) **En condiciones abusivas, se puede expulsar líquido de la batería; evitar el contacto con el líquido.** *Si el contacto ocurre accidentalmente, enjuague con agua. Si el líquido entra en contacto con los ojos, busque ayuda médica. El líquido expulsado de la batería puede causar irritación o quemaduras.*
- e) **No utilice la batería o herramienta que esté dañada o modificada.** *Las baterías dañadas o modificadas pueden exhibir un comportamiento impredecible que resulte en fuego, explosión o riesgo de lesiones.*
- f) **No exponga la batería o herramienta al fuego ni a temperaturas excesivas.** *La exposición al fuego o la temperatura superior a 130 ° C puede provocar explosión.*
- g) **Siga todas las instrucciones de carga y no cargue la batería o la herramienta fuera del rango de temperatura especificado en las instrucciones.** *La carga incorrecta o a temperaturas fuera del rango especificado puede dañar la batería y aumentar el riesgo de incendio.*
- 6) Servicio**
- a) **Haga que su herramienta eléctrica sea reparada por un técnico calificado que utilice únicamente piezas de repuesto idénticas.** *Esto garantizará que se mantenga la seguridad de la herramienta eléctrica.*
- b) **Nunca dé servicio a las baterías dañadas.** *El servicio de las baterías solo debe ser realizado por el fabricante o los proveedores de servicio autorizados.*

Advertencias de seguridad del taladro

- 1) Instrucciones de seguridad para todas las funciones**
- a) **Utilice protectores de oídos al perforar por impacto.** *La exposición al ruido puede provocar una pérdida de audición.*
- b) **Utilice las asas laterales.** *La pérdida de control puede provocar lesiones personales.*
- c) **Sujete la herramienta correctamente antes de usarla.** *Esta herramienta produce un par de salida alto y sin sujetar adecuadamente la herramienta durante la operación, puede ocurrir una pérdida de control que resulte en lesiones personales.*
- d) **Sujete la herramienta eléctrica por las superficies de agarre aisladas cuando realice una operación en la que el accesorio de corte**

pueda entrar en contacto con cables ocultos.

Un accesorio de corte que entre en contacto con un cable con corriente puede transmitir dicha corriente a las piezas metálicas expuestas de la herramienta eléctrica y podría causar al operario una descarga eléctrica.

2) Instrucciones de seguridad al utilizar brocas largas

- a) No trabaje nunca a una velocidad superior a la velocidad máxima de la broca.** *A velocidades superiores, es probable que la broca se doble si se deja girar libremente sin contacto con la pieza de trabajo, lo que puede provocar lesiones personales.*
- b) Empiece siempre a taladrar a baja velocidad y con la punta de la broca en contacto con la pieza de trabajo.** *A velocidades superiores, es probable que la broca se doble si se deja girar libremente sin contacto con la pieza de trabajo, lo que puede provocar lesiones personales.*
- c) Aplique presión sólo en línea directa con la broca y no aplique una presión excesiva.** *Las brocas pueden doblarse provocando la rotura o la pérdida de control, lo que puede provocar lesiones personales.*

Advertencia de seguridad de batería

- a) No desmonte, abra ni triture las pilas o baterías secundarias.
- b) Mantenga las pilas fuera del alcance de los niños. El uso de la batería por niños debe ser supervisado. Especialmente mantenga las baterías pequeñas fuera del alcance de los niños pequeños.
- c) No exponga las pilas o baterías al calor o al fuego. Evite el almacenamiento a la luz solar directa.
- d) No provoque cortocircuito en una pila o batería. No almacene pilas o baterías al azar en una caja o cajón donde puedan cortocircuitarse entre sí o sufrir un cortocircuito por otros objetos metálicos.
- e) No someta las pilas o baterías a golpes mecánicos.
- f) En caso de fuga de pila, no permita que el líquido entre en contacto con la piel o los ojos. Si ha entrado en contacto, lave el área afectada con abundante agua y busque atención médica.
- g) No utilice ningún cargador que no sea el proporcionado específicamente para su uso con el equipo.
- h) No utilice ninguna pila o batería que no esté diseñada para usarse con el equipo.
- i) No mezcle pilas de diferente fabricación, capacidad, tamaño o tipo dentro de un dispositivo.
- j) Compre siempre la batería recomendada por el fabricante del dispositivo para el equipo.
- k) Mantenga las pilas y baterías limpias y secas.
- l) Limpie la pila o los terminales de la batería con un paño limpio y seco si se ensucian.
- m) Las pilas y baterías secundarias deben cargarse

antes del uso. Utilice siempre el cargador correcto y consulte las instrucciones del fabricante o el manual del equipo para obtener las instrucciones de carga adecuadas.

- n) No deje una batería con carga prolongada cuando no esté en uso.
- o) Después de períodos prolongados de almacenamiento, puede ser necesario cargar y descargar las pilas o baterías varias veces para obtener el rendimiento máximo.
- p) Conserve la documentación original del producto para la referencia futura.
- q) Utilice la pila o batería solo en la aplicación para la que fue diseñada.
- r) Cuando sea posible, desmonte la batería del equipo cuando no esté en uso.
- s) Mantenga la pila o batería alejada de microondas y alta presión.
- t) Elimine adecuadamente.

Símbolo



ADVERTENCIA



Para reducir el riesgo de lesiones, el usuario debe leer el manual de instrucciones.



No queme



No cargue un paquete de baterías dañado



Li-Ion



No se deshaga de las baterías. Devuelva las baterías agotadas a su punto de recogida o reciclaje local.

DATOS TÉCNICOS

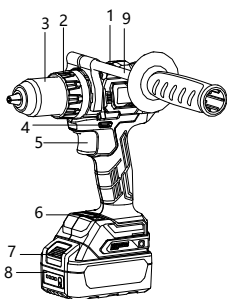
Modelo	DCJZ20160i/ADJZ20160i/KDJZ20160i (Las letras "JZ" significan el taladro eléctrico)		
Potencia	V $\overline{\text{---}}$	20	
Max. Capacidad de sujeción	mm	Ø13(1/2")	
Velocidad en vacío	/min	1ª marcha	0-500
		2ª marcha	0-2100
Frecuencia de Impacto Nominal	.../min	1ª marcha	0-8000
		2ª marcha	0-33600
Máxima Capacidad de Perforación	mm	Acero	Ø13(Ø1/2")
		Ladrillo	Ø16(Ø5/8")
		Madera	Ø65(Ø2-9/16")
Pasos de ajuste de torsión	19+2		
Roscas del husillo de salida	9/16"UNF		
Máx. Torsión	N·m	1ª marcha	160(1416in.lbs)
		2ª marcha	80(708in.lbs)
Peso neto de la máquina (sin batería)	kg	1,8(3,97lb)	

※ Debido al programa continuo de investigación y desarrollo, las especificaciones de este documento están sujetas a cambios sin previo aviso.

Uso previsto

Este producto es adecuado para apretar y aflojar tornillos en madera, metal y plástico en condiciones ambientales generales.

DESCRIPCIONES GENERALES



1. Selector de velocidad
2. Manguito de ajuste de torsión
3. Portabrocas sin llave
4. Deslizador de inversión
5. Interruptor
6. Panel de control del engranaje
7. Botón del paquete de baterías
8. Paquete de baterías
9. Empuñadura auxiliar

INSTRUCCIONES DE USO

● Instalación o extracción de la batería

PRECAUCIÓN:

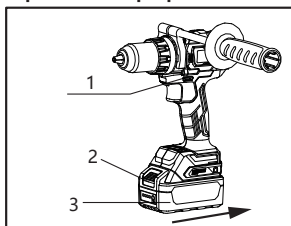
Al instalar o retirar el paquete de baterías, el deslizador de inversión debe colocarse en la posición central (bloqueo del interruptor). Y está absolutamente prohibido pulsar el botón del interruptor.

1. Instalación del paquete de baterías

Al insertar el paquete de baterías, asegúrese de que el paquete de baterías esté correctamente insertado en la caja, asegúrese de insertarlo hasta que escuche el sonido de "clic", que indica que el paquete de baterías está firmemente unido a la máquina. De lo contrario, el paquete de baterías podría caerse accidentalmente de la carcasa, causando lesiones al operador o a otras personas. Evite enchufar el paquete de baterías con demasiada fuerza o golpearlo con la ayuda de otros objetos.

PRECAUCIÓN:

Sólo se puede utilizar el tipo de batería especificado. El uso de paquetes de baterías de otras marcas conlleva el riesgo de lesiones, daños personales y materiales debido a la explosión del paquete de baterías.

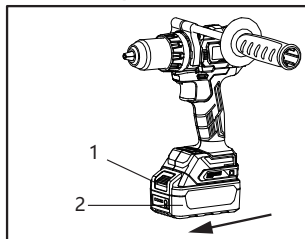


1. Deslizador de inversión
2. Botón del paquete de baterías
3. Paquete de baterías

2. Extracción de la batería

Para extraer la batería, pulse los botones de desbloqueo situados a ambos lados de la misma y tire de ella hacia abajo.

Nota: No saque la batería a la fuerza.



1. Botón del paquete de baterías
2. Paquete de baterías

• Instalación o extracción de herramientas

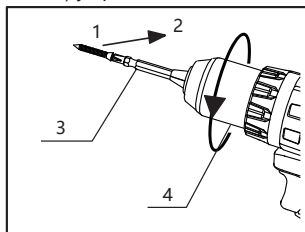
Las herramientas a las que nos referimos aquí incluyen brocas, taladros de giro, etc., no son el mismo concepto que las herramientas o máquinas eléctricas.

PRECAUCIÓN:

Antes de ponerlo en funcionamiento, el deslizador de inversión debe colocarse en la posición central y debe extraerse el paquete de baterías. Y está absolutamente prohibido pulsar el botón del interruptor.

1. Instalación de las herramientas

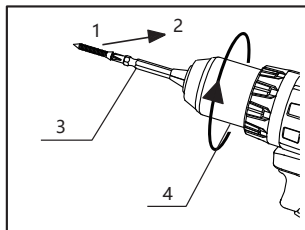
Introduzca la herramienta, gire el anillo de bloqueo del portabrocas en el sentido de las agujas del reloj (desde la parte delantera de la herramienta hacia la parte trasera) y apriete la herramienta.



1. Delante
2. Detrás
3. Herramientas (Haga una referencia general)
4. Anillo de bloqueo

2. Extracción de las herramientas

Gire el anillo de bloqueo del portabrocas en sentido contrario a las agujas del reloj (mirando hacia atrás desde la parte delantera de la herramienta) y retire la herramienta.



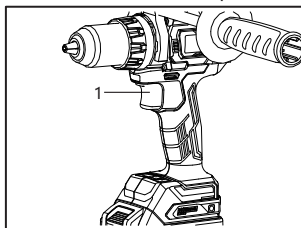
1. Delante
2. Detrás
3. Herramientas (Haga una referencia general)
4. Anillo de bloqueo

• Acción del interruptor

Para poner en marcha la herramienta, basta con apretar el gatillo del interruptor y mantenerlo pulsado. La velocidad de la máquina aumenta con la presión del botón del interruptor, y la máquina se detiene cuando se suelta el botón del interruptor.

PRECAUCIÓN:

1. Antes de introducir la batería en la herramienta, compruebe siempre que el gatillo del interruptor se acciona correctamente y vuelve a la posición "OFF" cuando se suelta.
2. No opere a baja velocidad durante mucho tiempo, de lo contrario se producirá un sobrecalentamiento en el interior de la máquina.



1. Botón del interruptor

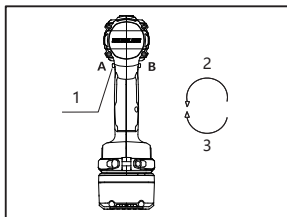
• Acción del interruptor de marcha atrás

Rotación hacia delante/en el sentido de las agujas del reloj: Presione la palanca del interruptor de marcha atrás del lado B al lado A para girar en el sentido de las agujas del reloj para taladrar y atornillar (visto desde la parte trasera de la herramienta).

Rotación inversa/en sentido contrario a las agujas del reloj: Presione la palanca del interruptor de marcha atrás del lado A al lado B para girar en sentido contrario a las agujas del reloj para aflojar o desatornillar tornillos (visto desde la parte trasera de la herramienta).

PRECAUCIÓN:

Compruebe siempre el sentido de giro antes de la operación. Utilice el deslizador de inversión sólo después de que la herramienta se detenga por completo. Cambiar el sentido de giro antes de que la herramienta se detenga puede dañar la herramienta. Cuando no utilice la herramienta, ponga siempre el deslizador de inversión en posición central. No fuerce la pulsación del gatillo del interruptor mientras el deslizador de inversión esté colocado en la posición central.



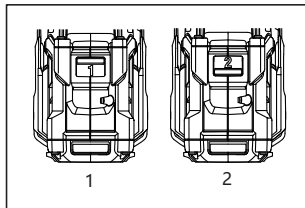
1. Deslizador de inversión
2. En sentido antihorario
3. En sentido horario

● Selector de velocidad

Para cambiar la marcha, primero apague la máquina, coloque la corredera de avance y retroceso en la posición central (bloqueo del interruptor), y luego cambie el botón de cambio a "1" (baja velocidad) o "2" (alta velocidad). Asegúrese de poner el botón de cambio en la posición correcta antes de usarlo. Elija la velocidad adecuada para su trabajo.

PRECAUCIÓN:

1. Mantenga siempre el selector de velocidad en la posición adecuada. Colocar el selector en una posición entre el lado "1" y el lado "2" puede provocar daños en la herramienta durante su funcionamiento.
2. La operación de cambio sólo puede realizarse después de que la máquina se detenga por completo; no pulse el botón de cambio cuando la máquina esté en marcha. De lo contrario, puede causar daños en la máquina.
3. Si la protección PCM de la herramienta actúa con frecuencia para apagar el motor mientras se coloca el selector en el lado "2" para alta velocidad, vuelva a colocar el selector en el lado "1" para baja velocidad para continuar su operación.
4. Si el engranaje de la máquina tiene un sonido anormal y la salida es débil debido a la colisión de los dientes, por favor suelte el interruptor inmediatamente, y asegúrese de que la máquina está en el estado de no carga para presionar el interruptor de nuevo o restablecer el engranaje.



1. Baja velocidad
2. Alta velocidad

● Indicador de batería

Al pulsar el botón de encendido del pack de baterías, el indicador de batería del pack mostrará la potencia del pack de baterías, y el nivel de potencia se indica mediante el estado de las 4 luces LED rojas.

Estado de las luces LED rojas	Tensión del paquete de baterías
4 luces encendidas	75%~100%
3 luces encendidas	50%~75%
2 luces encendidas	25%~50%
1 luces encendidas	10%~25%

Nota: Cuando hay alta temperatura o protección contra sobrecarga, la máquina deja de funcionar

y envía una alarma, y el paquete de baterías deja de funcionar. Cuando se restablece la temperatura o se libera la sobrecarga, la herramienta arranca normalmente

● Luz de trabajo

La luz de LED blanca trabajo se encenderá tras apretar el gatillo del interruptor, lo que permite iluminar la zona de trabajo en condiciones de luz desfavorables.

La luz blanca de trabajo parpadeará una vez por segundo cuando la batería esté a punto de agotarse; cuando la temperatura de la máquina sea demasiado alta, el indicador de luz blanca parpadeará 5 veces en un corto período de tiempo.

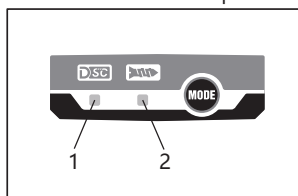
● Ajuste del modo

1. Modo de protección DSC

Cuando la máquina gira un cierto ángulo en un tiempo muy corto, la máquina cortará la alimentación del motor electrónicamente para evitar que se retuerza las manos. Si necesita volver a utilizarla, suelte primero el gatillo del interruptor y, a continuación, vuelva a encender la máquina.




2. Modo de posicionamiento

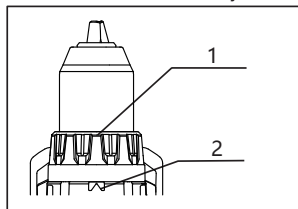
En este modo, la máquina arrancará lentamente para colocar los tornillos en la posición correcta.



1. Modo de protección DSC
2. Modo de posicionamiento

● Modo de trabajo

Seleccione modo tornillo , realice el apriete de tornillos; modelo taladro eléctrico , implemente la perforación u otras operaciones de carga pesada; modo martillo , realice la función de martillo. Gire el manguito del interruptor de modo para que la marca coincida con la marca de la flecha indicadora, y escuche el sonido "clíc", indicando que la máquina entra en el modo de trabajo correspondiente.





1. Manguito de ajuste de torsión
2. Flecha indicadora

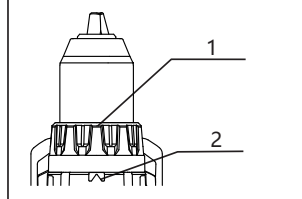
● Ajuste de la torsión de fijación

Gire el casquillo de ajuste del par de apriete 19 engranajes para ajustar el par de apriete. Durante

el ajuste, haga que su escala se alinee con la flecha indicadora. Cuanto menor sea el número, menor será la torsión. Al mismo tiempo, el embrague patinará a distintos niveles de par.


PRECAUCIÓN:

Precaución: En la posición  o , el embrague no se disparará, así que utilice la empuñadura auxiliar y preste atención a la seguridad.




- 1. Manguito de ajuste de torsión
- 2. Flecha indicada

● **Operación de taladrado**

Alinee el símbolo de  s con el puntero cuando realice la operación de perforación.

Al taladrar en madera, los mejores resultados se obtienen con las brocas para madera equipadas con un tornillo guía. El tornillo guía facilita el taladrado al introducir la broca en la pieza de trabajo.

Al taladrar en metal, para evitar que la broca resbale al iniciar un agujero, haga una hendidura con un punzón y un martillo en el punto a perforar. Coloque la punta de la broca en la hendidura y comience a taladrar. Al taladrar en ladrillos, paredes y piedras, la marca  deberá estar alineada con la flecha indicadora, la broca deberá ser presionada enérgicamente contra el objeto de trabajo, y el taladrado de impacto podrá realizarse pulsando el interruptor.


PRECAUCIÓN:

- 1) Presionar excesivamente la herramienta no acelerará la perforación. De hecho, esta presión excesiva sólo servirá para dañar la punta de su broca, disminuir el rendimiento de la herramienta y acortar su vida útil.
- 2) Se ejerce una enorme fuerza sobre la herramienta/broca en el momento del avance. Sujete la herramienta con firmeza y preste atención cuando la broca comience a atravesar la pieza de trabajo.
- 3) Una broca atascada puede retirarse simplemente colocando el interruptor de inversión de giro en la rotación inversa para retroceder. Sin embargo, la herramienta puede retroceder bruscamente si no la sujeta con firmeza.
- 4) Asegure siempre las piezas de trabajo pequeñas en un tornillo de banco o un dispositivo de sujeción similar.
- 5) Ponga la palanca de cambio de velocidad en el lado "1" para taladrar el agujero cuyo diámetro sea superior a 10 mm.

● **Uso continuo**

Si la herramienta se utiliza continuamente hasta que el cartucho de la batería se haya descargado, deje que la herramienta descanse durante 15 minutos antes de proceder con una batería nueva.

● **Apretar los tornillos**

Alinee el casquillo de ajuste del par de apriete con la marca de la flecha , gire el casquillo de ajuste del par de apriete para seleccionar el par de apriete adecuado, coloque la punta de la broca en la cabeza del tornillo y aplique la presión adecuada a la máquina. Ponga en marcha la máquina lentamente y luego aumente gradualmente la velocidad. Suelte el botón del interruptor en cuanto el tornillo toque el fondo.

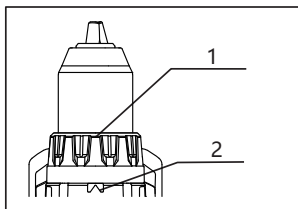
PRECAUCIÓN:

Asegúrese de que la broca del destornillador se inserta directamente en la cabeza del tornillo, o el tornillo y/o la broca pueden resultar dañados.

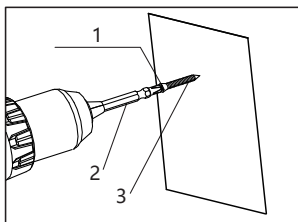
● **Extracción de los tornillos**

Coloque la punta de la broca del destornillador en la cabeza del tornillo y aplique presión a la herramienta. Ponga en marcha la máquina lentamente y luego aumente gradualmente la velocidad. Suelte el gatillo del interruptor tan pronto como se active el embrague.

Nota: Cuando se retira el perno, la corredera de avance y retroceso está en la posición de retroceso.



- 1. Manguito de ajuste de torsión
- 2. Flecha indicada



- 1. Punta de la broca del conductor
- 2. Punta del conductor
- 3. Cabeza del tornillo

Al clavar tornillos para madera, taladre previamente los agujeros piloto para facilitar el clavado y evitar que se parta la pieza de trabajo. Consulte la siguiente tabla para realizar los agujeros piloto.

Diámetro nominal del tornillo para madera (mm)	Tamaño recomendado del orificio piloto (mm)
3,1	2,0-2,2
3,5	2,2-2,5
3,8	2,5-2,8
4,5	2,9-3,2
4,8	3,1-3,4
5,1	3,3-3,6
5,5	3,7-3,9
5,8	4,0-4,2
6,1	4,2-4,4

● Protección contra sobretemperatura

Si se utiliza según lo previsto, la herramienta no puede estar sometida a una sobrecarga. Cuando la carga es demasiado alta o se sobrepasa la temperatura permitida de la batería de 75°C, el control electrónico apagará la herramienta hasta que la temperatura vuelva a estar en el rango de temperatura óptimo.

● Protección de descarga profunda

La herramienta está equipada con un circuito de protección para proteger la batería contra las descargas profundas. Cuando la batería está a punto de agotarse, el circuito de protección actúa para desconectar la herramienta.

● Eliminación de paquetes de baterías desechados

Para proteger los recursos naturales, recicle o deseché correctamente los paquetes de pilas. La batería contiene una batería de litio. Consulte a su autoridad local para obtener información sobre el reciclaje y/o la eliminación. Retire el paquete de baterías cuando se haya quedado sin energía y envuelva el puerto del poste con cinta resistente para evitar cortocircuitos y fugas. No intente abrir o retirar ningún componente.

Inspección y mantenimiento

● Inspección

Cuando la máquina es enviada o retirada, el custodio debe realizar una inspección de rutina; Antes de su uso, el usuario debe realizar una inspección diaria; La unidad que utiliza la máquina debe contar con personal a tiempo completo para realizar la inspección regular; Revisar al menos una vez al año; El período de inspección debe acortarse correspondientemente en áreas cálidas y húmedas con cambios frecuentes de temperatura o en lugares con malas condiciones de trabajo; Debe revisarse a tiempo antes de la temporada de lluvias.

Si la máquina pasa la inspección regular, la marca de inspección "apto" debe ser pegada en la parte apropiada de la máquina. La marca de "conformidad" debe ser distinta, clara y correcta e incluir al menos: número de máquina, nombre o marca de la unidad de inspección, nombre o marca del personal de inspección, fecha de validez.

● Mantenimiento

El mantenimiento de la máquina debe ser realizado por una unidad de mantenimiento aprobada por la unidad de producción original. El usuario y el departamento de mantenimiento no modificarán a su antojo los parámetros de diseño originales de la máquina, y no utilizarán materiales de sustitución que sean inferiores a las prestaciones de las materias primas ni piezas y componentes que no se ajusten a las especificaciones originales.

Mantenimiento y cuidados

● Limpieza de las ranuras de ventilación

Para un trabajo seguro y adecuado, mantenga siempre limpias la herramienta eléctrica y sus ranuras de ventilación. Utilice un cepillo suave, limpio y seco para limpiar las ranuras de ventilación regularmente o cuando estén obstruidas.

● Inspección de los tornillos de montaje

Inspeccione regularmente todos los tornillos de montaje y asegúrese de que están bien apretados. Si alguno de los tornillos está flojo, vuelva a apretarlo inmediatamente. Si no lo hace, podría resultar en un serio peligro.

● Limpieza

Está prohibido utilizar líquidos como el agua o agentes de limpieza químicos para limpiar la máquina, basta con pasar un paño seco.

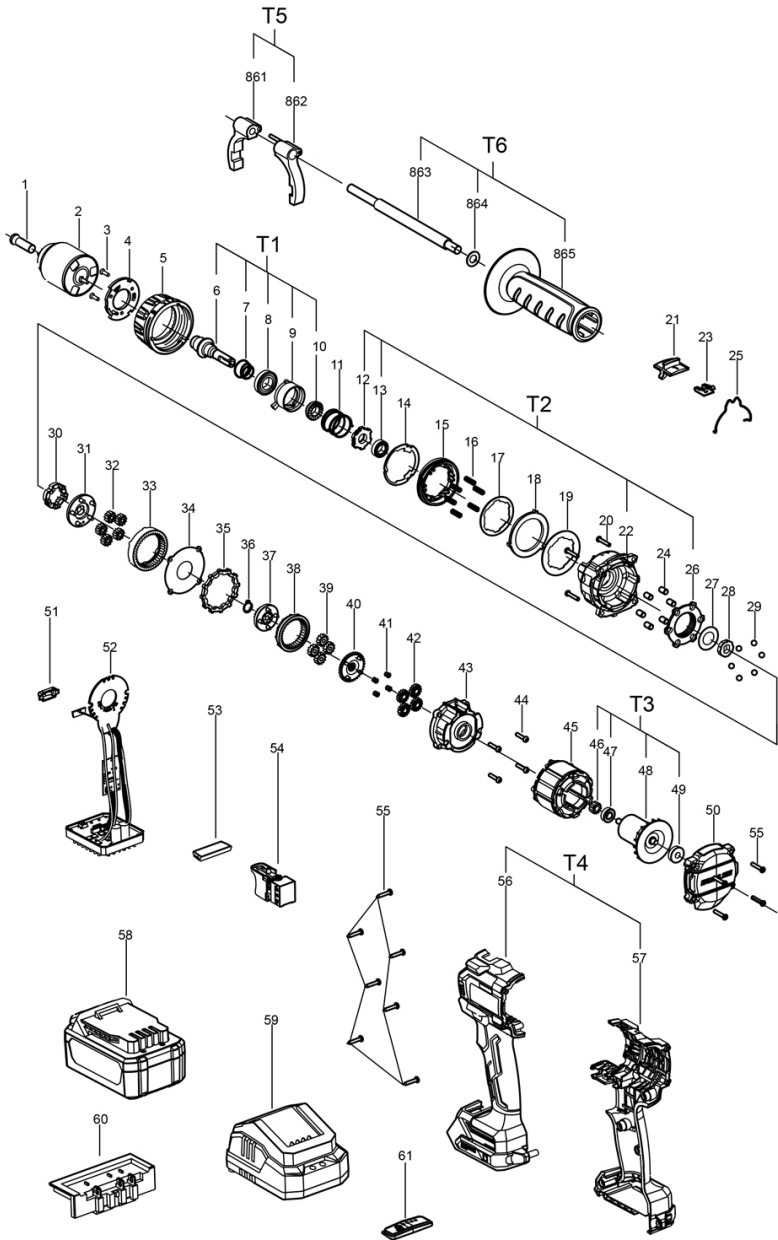
Para herramientas de batería:

Rango de temperatura ambiente durante el funcionamiento y el almacenamiento: 0°C - 45°C .
Rango de temperatura ambiente recomendado durante la carga: 5°C - 40°C .

	Cargador	Paquete de baterías
Modelo	FFCL20-02 FFCL20-04	FFBL2020 FFBL2025 FFBL2040 FFBL2050 FFBL2060

* Los paquetes de baterías de nuestra empresa se actualizan constantemente, ¡descubra nuestro servicio y las últimas novedades!

1	Tornillo Torx de cabeza plana M8×25 (rosca izquierda)	33	Engranaje de anillo A
2	Portabrocas sin llave 13mm	34	Arandela (19×49×0,5)
3	Tornillo de cabeza avellanada cruciforme M3×10	35	Anillo de tope
4	Arandela de bloqueo	36	Anillo de retención para eje 8
5	Manguito de ajuste de torsión	37	Portador planetario B
6	Husillo de conducción	38	Engranaje de Anillo B
7	Resorte de martillo	39	Engranaje Planetario B
8	Rodamiento de bolas 6901-2RS	40	Portador planetario C
9	Manguito de conmutación de modo	41	Rodamiento de agujas K2,5×4,5×4,5
10	Trinquete	42	Engranaje planetario C
11	Resorte de torsión	43	Ensamblaje de la tapa trasera de la caja de cambios
12	Rueda de trinquete estacionaria	44	Tornillo de cabeza cilíndrica Quincunx M3×16
13	Rodamiento de bolas 689-2RS	45	Conjunto del estator
14	Pulsador	46	Engranaje de conducción
15	Tuerca de ajuste de torsión	47	Rodamiento de bolas 605E-2RS
16	Muelle 3,5×0,5×13,5	48	Montaje de la estructura
17	Arandela (31,4×41×1)	49	Rodamiento de bolas 625-2RZ
18	Arandela (35×47×2,5)	50	Cubierta trasera
19	Arandela (31,4×47×1)	51	Pantalla
20	Tornillo de cabeza plana ST3,5×16	52	Conjunto de la placa de circuito impreso
21	Deslizador de control de velocidad	53	Palanca del interruptor de marcha atrás
22	Asiento delantero de la caja de cambios	54	Interruptor de señal
23	Pieza de distancia	55	Tornillo de cabeza plana ST2,9×16
24	Rodillo Ø5×8,5	56	Carcasa de motor izquierdo
25	Desplazamiento del alambre de acero	57	Carcasa de motor derecho
26	Anillo de retención	58	Paquete de baterías de 20 V
27	Arandela (12×24,2×0.2)	861	Bloque de sujeción 2
28	Pieza de bloqueo	862	Bloque de sujeción 1 Ensamblaje
29	Bola de acero	863	Palanca de sujeción
30	Columna de torsión	864	Arandela (8,2×17,2×1)
31	Juego de bielas de salida	865	Empuñadura auxiliar
32	Engranaje planetario A		



Jiangsu Dongcheng M&E Tools Co.,Ltd.
Add: Parque Industrial de Herramientas Eléctricas de Tianfen,
Ciudad de Qidong, Provincia de Jiangsu, China
Línea directa de servicio:+86-400-182-5988
Fax:+86-513-83299608
[Http://www.china-dongcheng.com](http://www.china-dongcheng.com)