

MANUAL DE INSTRUCCIONES

环保

受控
未经书面许可 不得翻印复制

此虚线框内不印刷

物料编码:

90040601904

标记 处数 ECN 编号

设计

校对 马端徽

审核

孙伟

批准

日期

陆环

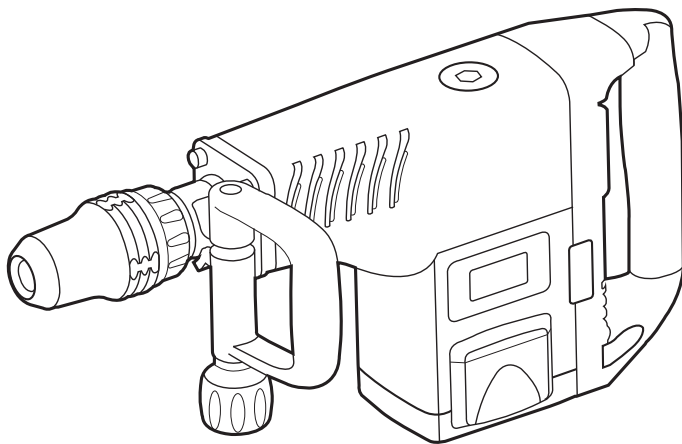
材质

70g 双胶纸
200g/m² S12126

本零件须符合
东成环保要求

注意:

①制作过程中, 如需调整,
请与我司包装组沟通确认;
②图纸上红色框与红色@只作
为修改处标记, 勿印刷! !



Para reducir el riesgo de lesiones, el usuario debe leer el manual de instrucciones.

DZG10 AZG10 KZG10

Martillo de Demolición

Martillo Demoledor

ES(MX)

ES(PE)

ES

Lea cuidadosamente y comprenda estas instrucciones antes de utilizar el producto.

ADVERTENCIAS GENERALES DE SEGURIDAD DE LAS HERRAMIENTAS ELÉCTRICAS



¡Advertencia! Lea todas las advertencias de seguridad, instrucciones, ilustraciones y especificaciones proporcionadas con esta herramienta eléctrica. *El incumplimiento de todas las instrucciones a continuación puede provocar descargas eléctricas, incendios y/o lesiones graves.*

Guarde todas las advertencias e instrucciones para futuras referencias.

El término "herramienta eléctrica" en las advertencias se refiere a su herramienta eléctrica operada por alambre (con cable) o herramienta eléctrica operada por batería (inalámbrica).

1) Seguridad en área de trabajo

- a) **Mantenga el área de trabajo limpia y bien iluminada.** *Las áreas desordenadas u oscuras provocan accidentes.*
- b) **No utilice herramienta eléctrica en atmósferas explosivas, como en presencia de líquidos, gases o polvo inflamables.** *Las herramientas eléctricas generan chispas que pueden encender polvo o vapores.*
- c) **Mantenga alejados a los niños y transeúntes mientras utiliza una herramienta eléctrica.** *Las distracciones pueden hacer que pierda el control.*

2) Seguridad eléctrica

- a) **Los enchufes de las herramientas eléctricas deben coincidir con el tomacorriente. Nunca modifique el enchufe de ninguna manera.** *No utilice enchufes adaptadores con herramientas eléctricas conectadas a tierra. Los enchufes no modificados y los enchufes correspondientes reducirán el riesgo de descarga eléctrica.*
 - b) **Evite el contacto corporal con las superficies conectadas a tierra, como tuberías, radiadores, cocinas y refrigeradores.** *Existe un mayor riesgo de descarga eléctrica si su cuerpo está conectado a tierra.*
 - c) **No exponga las herramientas eléctricas a la lluvia ni a condiciones de humedad.** *El agua que ingresa a la herramienta eléctrica aumentará el riesgo de descarga eléctrica.*
 - d) **No abuse el cable. Nunca utilice el cable para transportar, tirar o desenchufar la herramienta eléctrica. Mantenga el cable alejado del calor, aceite, bordes afilados o piezas móviles.** *Los cables dañados o enredados aumentan el riesgo de descarga eléctrica.*
 - e) **Cuando opere la herramienta eléctrica al aire libre, utilice el cable de extensión adecuado para uso en exteriores.** *El uso del cable*
- adecuado para uso en exteriores reduce el riesgo de descarga eléctrica.*
- f) **Si el uso de una herramienta en un lugar húmedo es inevitable, use una alimentación protegida por un dispositivo de corriente residual (RCD).** *El uso de un RCD reduce el riesgo de choque eléctrico.*
- ## 3) Seguridad personal
- a) **Manténgase alerta, observe lo que está haciendo y utilice el sentido común al operar la herramienta eléctrica. No utilice una herramienta eléctrica si está cansado o bajo la influencia de drogas, alcohol o medicamentos.** *Un momento de distracción mientras se utiliza la herramienta eléctrica puede provocar lesiones personales graves.*
 - b) **Utilice equipo de protección personal. Siempre utilice protección para los ojos.** *El equipo de protección, como una máscara contra el polvo, zapatos de seguridad antideslizantes, casco o protección auditiva utilizados para las condiciones adecuadas reducirá las lesiones personales.*
 - c) **Evite el arranque involuntario. Asegúrese de que el interruptor esté en la posición de apagado antes de conectarlo a la fuente de alimentación y/o a la batería, levantar o transportar la herramienta.** *Llevar herramientas eléctricas con el dedo en el interruptor o energizar herramientas eléctricas que tienen el interruptor en la posición de encendido puede provocar accidentes.*
 - d) **Retire cualquier llave de ajuste o llave inglesa antes de encender la herramienta eléctrica.** *Una llave inglesa o una llave colocada en una parte giratoria de la herramienta eléctrica pueden provocar lesiones personales.*
 - e) **No se extralimite. Mantenga la postura y el equilibrio en todo momento.** *Esto permite un mejor control de la herramienta eléctrica en situaciones inesperadas.*
 - f) **Vístase adecuadamente. No use ropa holgada ni joyas. Mantenga su cabello y ropa alejados de las piezas móviles.** *La ropa holgada, las joyas o el cabello largo pueden quedar atrapados en las piezas móviles.*
 - g) **Si se proporcionan dispositivos para la conexión de instalaciones de extracción y recolección de polvo, asegúrese de que estén conectados y se utilicen correctamente.** *El uso de recolección de polvo puede reducir los peligros relacionados con polvo.*
 - h) **No deje que la familiaridad adquirida por el uso frecuente de las herramientas le permita volverse confiado e ignorar los principios de seguridad de las mismas.** *Una acción descuidada puede causar lesiones graves en una fracción de segundo.*

4) Uso y cuidado de herramienta eléctrica

- a) **No fuerce la herramienta eléctrica. Utilice la herramienta eléctrica adecuada para su aplicación.** *La herramienta eléctrica correcta hará el trabajo mejor y de manera más segura a la velocidad para la que fue diseñada.*
- b) **No utilice la herramienta eléctrica si el interruptor no la enciende y apaga.** *Cualquier herramienta eléctrica que no se pueda controlar con el interruptor es peligrosa y debe repararse.*
- c) **Desconecte el enchufe de la fuente de alimentación y/o desmonte la batería de la herramienta eléctrica si es desmontable antes de realizar cualquier ajuste, cambiar accesorios o almacenar herramientas eléctricas.** *Estas medidas de seguridad preventivas reducen el riesgo de poner en marcha accidentalmente la herramienta eléctrica.*
- d) **Guarde las herramientas eléctricas inactivas fuera del alcance de los niños y no permita que personas que no estén familiarizadas con la herramienta eléctrica o con estas instrucciones la utilicen.** *Las herramientas eléctricas son peligrosas en manos de usuarios inexpertos.*
- e) **Mantenga las herramientas y los accesorios eléctricos. Compruebe si hay desalineación o atascamiento de las piezas móviles, rotura de piezas y cualquier otra condición que pueda afectar el funcionamiento de la herramienta eléctrica. Si está dañada, repare la herramienta eléctrica antes de usarla.** *Muchos accidentes son causados por herramientas eléctricas mal mantenidas.*
- f) **Mantenga las herramientas de corte afiladas y limpias.** *Las herramientas de corte con bordes cortantes afilados bien mantenidas tienen menos probabilidades de atascarse y son más fáciles de controlar.*
- g) **Utilice la herramienta eléctrica, los accesorios, brocas, etc. de acuerdo con estas instrucciones, teniendo en cuenta las condiciones de trabajo y el trabajo a realizar.** *El uso de la herramienta eléctrica para operaciones diferentes a las previstas podría resultar en una situación peligrosa.*
- h) **Mantenga los mangos y las superficies de agarre secos, limpios y libres de aceite y grasa.** *Los mangos y superficies de agarre resbaladizos no permiten un manejo y control seguros de la herramienta en situaciones inesperadas.*

5) Servicio técnico

- a) **Encargue el mantenimiento de su herramienta eléctrica a un técnico cualificado que utilice únicamente piezas de recambio idénticas.** *Esto garantizará que se mantenga la seguridad de la herramienta eléctrica.*

Advertencias de seguridad sobre el martillo

- a) **Utilizar protección para los oídos.** *La exposición al ruido puede ocasionar pérdida de audición.*
- b) **Utilizar las manijas auxiliares, si se proporcionan con la herramienta.** *La pérdida del control puede ocasionar daños a la persona.*
- c) **Sujetar la herramienta eléctrica por las superficies de agarre aislantes, cuando realice una operación donde el accesorio de corte pueda hacer contacto con cables ocultos o con su propio cordón de alimentación.** *Los accesorios de corte que entran en contacto con un cable energizado pueden convertir en partes vivas a las partes metálicas de la herramienta eléctrica y como consecuencia de esto, ocasionar una descarga eléctrica al operador.*

Símbolo



ADVERTENCIA



Para reducir el riesgo de lesiones, el usuario debe leer el manual de instrucciones.



Utilizar protección para los oídos



Herramienta de clase II

Datos técnicos

Modelo	DZG10/AZG10/KZG10
Entrada de potencia nominal	1500W
Frecuencia de impacto nominal	900-1890/min
Peso neto de la máquina	10.4kg(22.93lb)

※Debido al programa continuo de investigación y desarrollo, las especificaciones en este documento están sujetas a cambios sin previo aviso.

※Debido a la mejora continua del producto, las ilustraciones y fotos pueden ser ligeramente diferentes del producto real, consulte el producto real.

INSTRUCCIONES DE OPERACIÓN

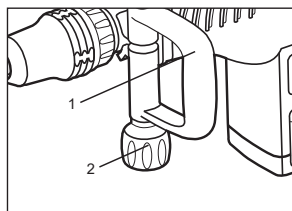
● Instalación de la manija auxiliar

PRECAUCIÓN:

- Asegúrese siempre de que la herramienta esté apagada y desenchufada antes de realizar cualquier trabajo en la herramienta.
- Siempre asegúrese de que el mango auxiliar esté instalado de forma segura antes de la operación. Opere la herramienta solo con el mango auxiliar

El mango auxiliar se puede configurar en cualquier posición para una operación segura, eficiente y de baja fatiga.

Afloje la perilla, gírela a la posición deseada y luego apriete la perilla.



1. Mano auxiliar
2. Nudo

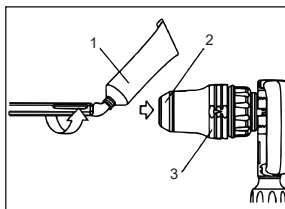
● Instalar o quitar la Broca

PRECAUCIÓN:

- Siempre asegúrese de que la herramienta esté apagada y desenchufada antes de instalar o quitar la broca.
- Evite dañar la tapa contra el polvo al instalar la broca. La tapa protectora evita en gran medida que el polvo de perforación entre en el portaherramientas durante el funcionamiento. Una tapa de polvo dañada debe ser reemplazada inmediatamente.

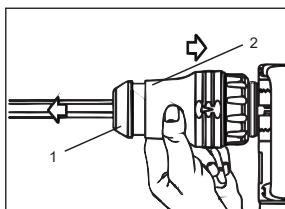
Limpie la espiga de la broca y aplique grasa lubricante antes de la instalación. Inserte la broca de forma giratoria en el portaherramientas hasta que se enganche.

Tire de la broca para verificar que esté bloqueada correctamente.



1. Grasa lubricante
2. Tapa contra el polvo
3. Manga de bloqueo

Para remover la broca tire hacia atrás la manga de bloqueo y remueva la broca.



1. Tapa contra el polvo
2. Manga de bloqueo

● Operación de Encendido

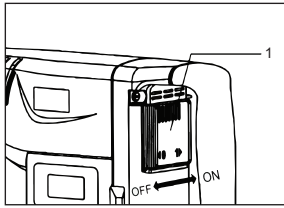
PRECAUCIÓN:

Antes de enchufar la herramienta, siempre verifique que el interruptor se haya accionado correctamente.

Para iniciar la herramienta, presione el interruptor deslizante hacia la derecha (1).

Para detener la herramienta, presione el interruptor deslizante hacia la izquierda (0).

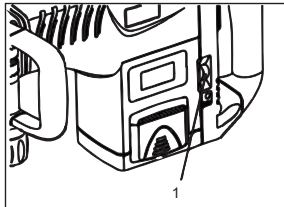
Cuando se trabaja a bajas temperaturas, la herramienta alcanza la tasa de impacto total solo después de un cierto tiempo para calentarla. El tiempo de calentamiento puede acortarse golpeando el cincel en la herramienta contra el piso una vez.



1. Interruptor

● **Ajuste de Rango de Impacto**

El control electrónico permite preselección de velocidad continua de acuerdo con los materiales a trabajar. El control electrónico constante mantiene la tasa de impacto preseleccionado casi constante entre condiciones sin carga y carga.



1. Control electrónico

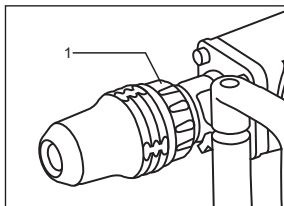
Seleccione la tasa de impacto adecuada de acuerdo con los materiales a trabajar. Los datos en la siguiente tabla son los valores de referencia.

Posición de Marcado de control	Rango de impacto (.../m)
1	900
2	1070
3	1290
4	1530
5	1770
6	1890

● **Cambiando la Posición del Cincelado**

El cincel se puede bloquear en 12 posiciones para garantizar la posición de trabajo óptima para cada aplicación.

Inserta el cincel en el portaherramientas. Empuje el anillo de ajuste del cincel hacia adelante y gire el cincel a la posición requerida con el anillo de ajuste del cincel. Suelte el anillo de ajuste del cincel y gire el cincel hasta que se enganche.



1. Anillo de ajuste del cincel

● **Astillado / Escalado / Demolición**

Sujete la herramienta firmemente con ambas manos. Encienda la herramienta y aplique una suave presión sobre la máquina para que no produzca efecto rebote, sin control. Presionar muy fuerte no incrementará la eficiencia.

MAINTENANCE

PRECAUCIÓN:

- Siempre asegúrese de que la máquina está apagada y desconectada antes de hacer una inspección de mantenimiento..
- Para un trabajo seguro y adecuado, mantenga siempre limpias la herramienta y las rejillas de ventilación del motor. Limpie las rejillas de ventilación regularmente o cuando el polvo se acumule en ellas

1. Inspeccionando la Broca

Dado que el uso de una broca sin brillo degradará la eficiencia y ocasionará un posible mal funcionamiento del motor, afíle o reemplace la broca tan pronto como se observe abrasión.

2. Inspección de los tornillos de montaje

Inspeccione regularmente todos los tornillos de montaje y asegúrese de que estén bien apretados. Si alguno de los tornillos está flojo, apriéte los inmediatamente. De lo contrario, podría provocar un peligro grave.

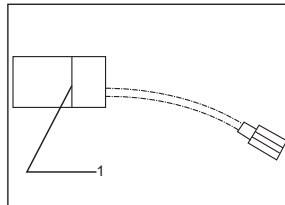
3. Mantenimiento del Motor

El devanado de la unidad de motor es el verdadero "corazón" de la herramienta eléctrica. Tenga el cuidado debido para asegurarse de que el bobinado no se dañe y / o se humedezca con aceite o agua.

4. Inspección y reemplazo de Cepillos de Carbón

Retire y revise las escobillas de carbón con regularidad. Reemplace cuando se desgastan hasta la marca de límite.

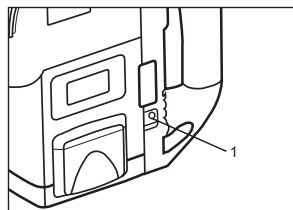
Mantenga las escobillas de carbón limpias y libres de deslizarse en los soportes. Ambas escobillas de carbón deberían reemplazarse al mismo tiempo. Use sólo cepillos de carbón idénticos.



1. Marca limite

Cuando las escobillas de carbón cerca de estar gastadas, se indicará por la iluminación o el parpadeo del indicador de servicio. Reemplace

ambas escobillas de carbón inmediatamente.



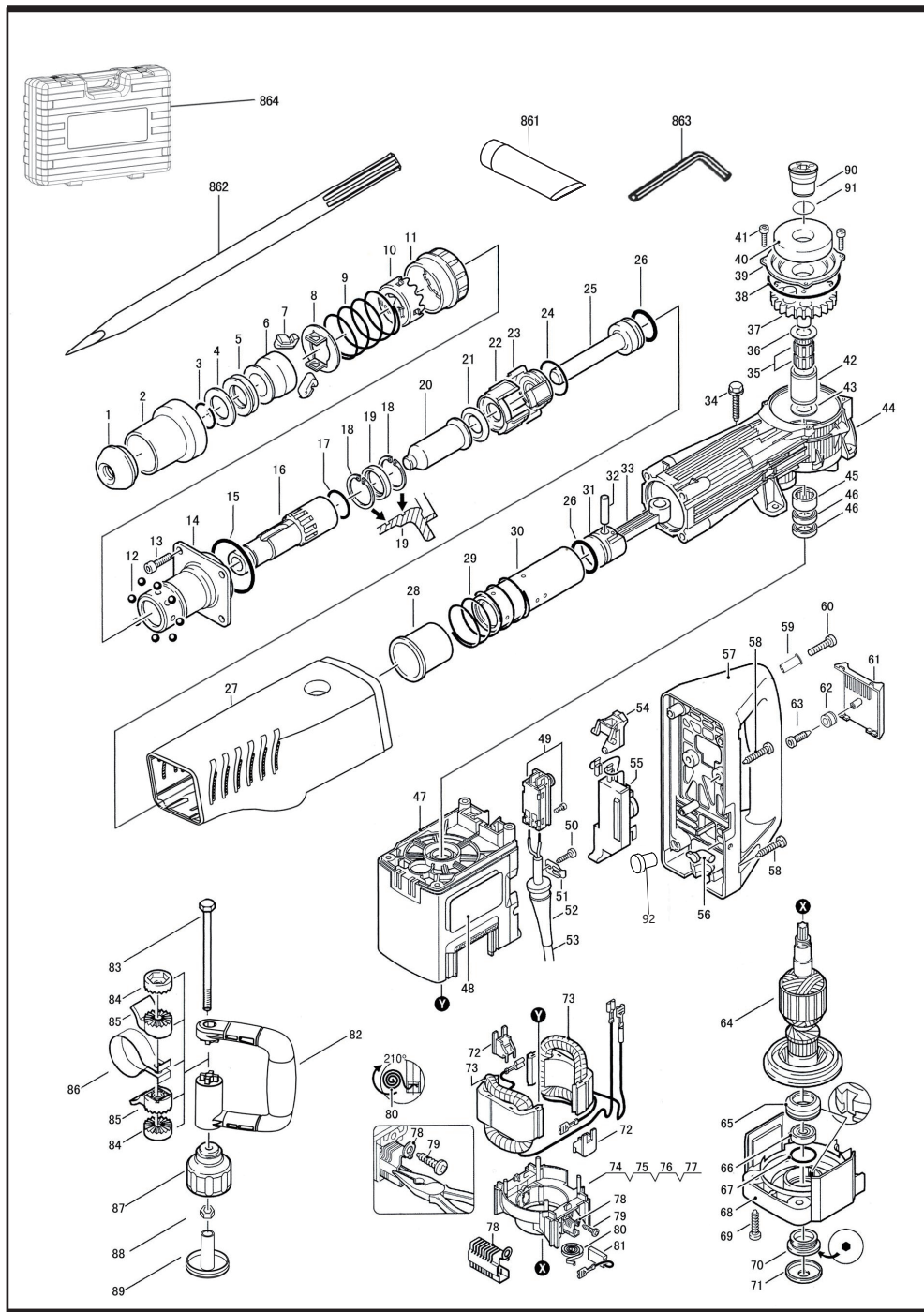
1. Indicador de servicio

***Si es necesario reemplazar el cable de alimentación, debe hacerlo el fabricante o su agente para evitar peligro de seguridad.**

NOMBRE DE INVENTARIO

1	Cubierta protectora	30	Cilindro
2	Manguito protector	31	Pistón
3	Circlip para eje	32	Pasador del pistón
4	Calza	33	Barra de Conexión
5	Anillo de amortiguación	34	Tornillo roscado de cabeza hexagonal (con Arandela Plana)
6	Manguito de cierre	35	Rodamiento de agujas
7	Pasador de accionamiento	36	Lavadora Superior
8	Placa de Fijación	37	Engranaje Excéntrico
9	Muelle de Compresión	38	Anillo O
10	Anillo dentado	39	Tapón de aceite
11	Tapa del anillo dentado	40	Filtro de tapón de aceite
12	Bola de acero	41	Tornillo de cabeza hueca hexagonal
13	Tornillo de cabeza hueca hexagonal	42	Cubierta de rodamiento de agujas
14	Base portaherramientas	43	Arandela inferior
15	Anillo en O	44	Tapa de cilindro
16	Portaherramientas	45	Rodamiento de agujas
17	Anillo O	46	Conjunto de sello de eje
18	Circlip Para Agujero	47	Carcasa de motor
19	Sello de Aceite	48	Placa de identificación
20	Perno de impacto	49	Interruptor
21	Junta Tórica de Amortiguación	50	Tornillo de cabeza plana
22	Soporte exterior de cilindro	51	Alivio de tensión
23	Soporte interior de cilindro	52	Guardacuerdas
24	Anillo O	53	Cordón
25	Percutor	54	Palanca del interruptor
26	Anillo O	55	Control Electrónico Constante
27	Carcasa trasera de motor	56	Guía de luz
28	Manguito de muelle	57	empuñadura
29	Muelle de compresión	58	Tornillo de cabeza plana

59	Manga de tornillo	79	Tornillo de cabeza plana
60	Tornillo de cabeza plana (con Arandela Plana)	80	Muelle en Espiral
61	Monopatín Interruptor	81	Escobilla de carbón
62	Rodamiento de bolas	82	Empuñadura auxiliar
63	Tornillo de cabeza plana	83	Perno hexagonal
64	Armazón	84	Bloque de bloqueo
65	Retenedor de rodamientos	85	Bloque de conversión
66	Rodamiento de bolas	86	Banda de acero
67	Anillo O	87	Pomo
68	Cubierta trasera	88	Tuerca Hexagonal
69	Tornillo de cabeza plana	89	Tapa de pomo
70	Tapa de tornillo del rodamiento	90	Tapón de aceite
71	Tapa de rodamiento	91	Anillo O
72	Soporte de Estator	92	Almohadilla de goma
73	Estator	861	Engrasador
74	Retenedor de Cepillo de Carbón	862	Cinzel
75	Caña de Alarma	863	Llave hexagonal
76	Base de Terminal de Cuchilla	864	Caja de cartón de plástico
77	Tornillo de cabeza plana		
78	Soporte para escobillas de carbón		



Jiangsu Dongcheng M&E Tools Co., Ltd.
Add: Parque Industrial de Herramientas Eléctricas de Tianfen,
Ciudad de Qidong, Provincia de Jiangsu, China
Línea directa de servicio: +86-400-182-5988
[Http://www.dongcheng-tools.com](http://www.dongcheng-tools.com)