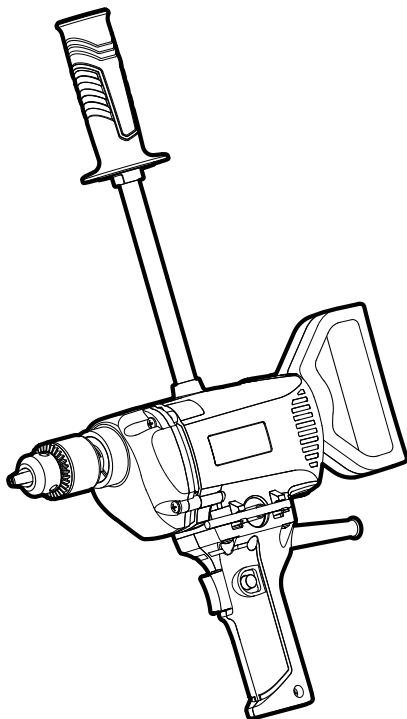


MANUAL DE INSTRUCCIONES

环保



此虚线框内不印刷

物料编码:

90040602129

标记 处数 ECN 编号

设计
校对
审核

周博娇
黄晋臣
高子皓

批准
日期

陆环

材质

2021-12-31
A5 SIZE

本零件须符合
东成环保要求

注意:

- ①制作过程中,如需调整,请与我司包装组沟通确认;
- ②图纸上红色框与红色@只作为修改处标记,勿印刷!!!
- ③使用防锈钉或不锈钢钉

DJZ03-16A AJZ03-16A KJZ03-16A

Taladro
Taladro

ES(MX)

ES(PE)

ADVERTENCIAS GENERALES DE SEGURIDAD DE LAS HERRAMIENTAS ELÉCTRICAS



ADVERTENCIA Lea todas las advertencias de seguridad, instrucciones, ilustraciones y especificaciones proporcionadas con esta herramienta eléctrica. El incumplimiento de todas las instrucciones indicadas a continuación puede provocar una descarga eléctrica, un incendio y/o lesiones graves.

Guarde todas las advertencias e instrucciones para futuras referencias.

El término "herramienta eléctrica" en las advertencias se refiere a su herramienta eléctrica de red (con cable) o de batería (sin cable).

1) Seguridad en el área de trabajo

- a) Mantenga el área de trabajo limpia y bien iluminada. Las zonas desordenadas u oscuras propician los accidentes.
- b) No utilice las herramientas eléctricas en atmósferas explosivas, como en presencia de líquidos, gases o polvos inflamables. Las herramientas eléctricas crean chispas que pueden encender el polvo o los humos.
- c) Mantenga a los niños y a los transeúntes alejados mientras maneja una herramienta eléctrica. Las distracciones pueden hacerle perder el control.

2) Seguridad eléctrica

- a) Los enchufes de las herramientas eléctricas deben coincidir con la toma de corriente. No modifique nunca el enchufe de ninguna manera. No utilice ningún enchufe adaptador con herramientas eléctricas con toma de tierra. Los enchufes y tomas de corriente no modificadas reducen el riesgo de descarga eléctrica.
 - b) Evite el contacto del cuerpo con las superficies de objetos conectados a tierra, como las tuberías, radiadores, estufas y refrigeradores. Hay un mayor riesgo de descarga eléctrica si su cuerpo está conectado a tierra.
 - c) No exponga las herramientas eléctricas a la lluvia o a la humedad. La entrada de agua en una herramienta eléctrica aumentará el riesgo de descarga eléctrica.
 - d) No abuse del cable. Nunca utilice el cable para transportar, tirar o desenchufar la herramienta eléctrica. Mantenga el cable alejado del calor, el aceite, los bordes afilados o las piezas móviles. Los cables dañados o enredados aumentan el riesgo de descarga eléctrica.
 - e) Cuando utilice una herramienta eléctrica en el exterior, utilice un cable alargador adecuado para su uso en exteriores. El uso de un cable adecuado para uso en exteriores reduce el riesgo de descarga eléctrica.
 - f) Si es inevitable utilizar una herramienta eléctrica en un lugar húmedo, utilice un suministro protegido por un dispositivo de corriente residual (RCD). El uso de un RCD reduce el riesgo de descarga eléctrica.
- ## 3) Seguridad personal
- a) Manténgase alerta, preste atención a lo que hace y utilice el sentido común cuando maneje una herramienta eléctrica. No utilice una herramienta eléctrica cuando esté cansado o bajo la influencia de drogas, alcohol o medicamentos. Un momento de falta de atención mientras maneja las herramientas eléctricas puede provocar graves lesiones personales.
 - b) Utilice equipo de protección personal. Siempre lleve protección ocular. Los equipos de protección, como la máscara antipolvo, el calzado de seguridad antideslizante, el casco o la protección auditiva, utilizados en condiciones adecuadas, reducirán las lesiones personales.
 - c) Evite el arranque involuntario. Asegúrese de que el interruptor está en la posición de apagado antes de conectarlo a la fuente de alimentación y/o al paquete de baterías, de coger la herramienta o de transportarla. El transporte de herramientas eléctricas con el dedo en el interruptor o la activación de herramientas eléctricas que tienen el interruptor encendido invita a sufrir accidentes.
 - d) Retire cualquier llave de ajuste o llave inglesa antes de encender la herramienta eléctrica. Si se deja una llave inglesa o una llave pegada a una parte giratoria de la herramienta eléctrica, se pueden producir lesiones personales.
 - e) No se extienda en exceso. Mantenga en todo momento el equilibrio y la posición correcta de los pies. Esto permite un mejor control de la herramienta eléctrica en situaciones inesperadas.
 - f) Vístase debidamente. No lleve ropa suelta ni joyas. Mantenga el pelo y la ropa alejados de las partes móviles. La ropa suelta, las joyas o el pelo largo pueden quedar atrapados en las piezas móviles.
 - g) Si se proporcionan dispositivos para la conexión de instalaciones de extracción y recogida de polvo, asegúrese de que están conectados y se utilizan correctamente. El uso de la recolección de polvo puede reducir los riesgos relacionados con el polvo.
 - h) No deje que la familiaridad adquirida por el uso frecuente de las herramientas le permita volverse confiado e ignorar los principios de seguridad de las mismas. Una acción descuidada puede causar lesiones graves en una fracción de

segundo.

4) Uso y cuidado de la herramienta eléctrica

- a) **No fuerce la herramienta eléctrica. Utilice la herramienta eléctrica correcta para su aplicación.** *La herramienta eléctrica correcta hará el trabajo mejor y más seguro al ritmo para el que fue diseñada.*
- b) **No utilice la herramienta eléctrica si el interruptor no la enciende ni la apaga.** *Cualquier herramienta eléctrica que no pueda ser controlada con el interruptor es peligrosa y debe ser reparada.*
- c) **Desconecte el enchufe de la fuente de alimentación y/o retire el paquete de baterías, si es desmontable, de la herramienta eléctrica antes de realizar cualquier ajuste, cambiar los accesorios o almacenar las herramientas eléctricas.** *Estas medidas de seguridad preventivas reducen el riesgo de poner en marcha la herramienta eléctrica accidentalmente.*
- d) **Guarde las herramientas eléctricas inactivas fuera del alcance de los niños y no permita que personas no familiarizadas con la herramienta eléctrica o con estas instrucciones la manejen.** *Las herramientas eléctricas son peligrosas en manos de usuarios sin formación.*
- e) **Mantenga las herramientas eléctricas y los accesorios. Compruebe que no haya desajustes o atascos en las piezas móviles, rotura de piezas y cualquier otra condición que pueda afectar al funcionamiento de la herramienta eléctrica. Si está dañada, haga reparar la herramienta eléctrica antes de utilizarla.** *Muchos accidentes son causados por herramientas eléctricas mal mantenidas.*
- f) **Mantenga las herramientas de corte afiladas y limpias.** *Es poco probable que los cuchillos bien mantenidos y afilados anulen y sean más fáciles de controlar.*
- g) **Utilice la herramienta eléctrica, los accesorios y las brocas, etc., de acuerdo con estas instrucciones, teniendo en cuenta las condiciones de trabajo y el trabajo a realizar.** *El uso de la herramienta eléctrica para operaciones diferentes a las previstas podría dar lugar a una situación peligrosa.*
- h) **Mantenga los mangos y las superficies de agarre secos, limpios y libres de aceite y grasa.** *Los mangos y superficies de agarre resbaladizos no permiten un manejo y control seguros de la herramienta en situaciones inesperadas.*
- 5) **Servicio técnico**
- a) **Encargue el mantenimiento de su herramienta eléctrica a un técnico cualificado que utilice únicamente piezas de recambio idénticas.** *Esto*

garantizará que se mantenga la seguridad de la herramienta eléctrica.

Advertencias de seguridad del taladro

- 1) **Instrucciones de seguridad para todas las funciones**
- a) **Utilice la(s) empuñadura(s) auxiliar(es).** *La pérdida de control puede causar daños personales.*
- b) **Sujete bien la herramienta antes de utilizarla.** *Esta herramienta produce un par de salida elevado y, si no se sujeta correctamente durante el funcionamiento, puede producirse una pérdida de control con resultado de lesiones personales.*
- 2) **Instrucciones de seguridad al utilizar brocas largas**
- a) **No trabaje nunca a una velocidad superior a la velocidad máxima de la broca.** *A velocidades superiores, es probable que la broca se doble si se deja girar libremente sin contacto con la pieza de trabajo, lo que puede provocar lesiones personales.*
- b) **Empiece siempre a taladrar a baja velocidad y con la punta de la broca en contacto con la pieza de trabajo.** *A velocidades superiores, es probable que la broca se doble si se deja girar libremente sin contacto con la pieza de trabajo, lo que puede provocar lesiones personales.*
- c) **Aplique presión sólo en línea directa con la broca y no aplique una presión excesiva.** *Las brocas pueden doblarse provocando la rotura o la pérdida de control, lo que puede provocar lesiones personales.*

Advertencias sobre el enchufe del Reino Unido:

Su producto está equipado con un enchufe eléctrico aprobado por la norma BS 1363-1 con fusible interno aprobado por la norma BS 1362. Si el enchufe no es adecuado para su toma de corriente, deberá retirarlo y un agente de servicio al cliente autorizado deberá colocar un enchufe adecuado en su lugar. El enchufe de sustitución debe tener el mismo valor de fusible que el enchufe original.

El enchufe cortado debe eliminarse para evitar un posible riesgo de descarga eléctrica y nunca debe insertarse en una toma de corriente en otro lugar.

Símbolo



ADVERTENCIA



Para reducir el riesgo de lesiones, el usuario debe leer el manual de instrucciones



Utilice siempre protección óptica



Herramienta de clase II

Datos técnicos

Este producto es un taladro eléctrico de mano accionado por un motor monofásico de serie. Este producto es adecuado para taladrar en acero, plástico y madera o materiales similares en condiciones ambientales generales.

Las prestaciones y especificaciones de este producto se muestran en la siguiente tabla:

Modelo		DJZ03-16A/AJZ03-16A/KJZ03-16A
Entrada de potencia nominal		1010W
Velocidad en vacío		620/min
Capacidad máxima de perforación	Acero	Ø16mm(Ø5/8")
	Madera	Ø36mm(Ø1-27/64")
Peso Neto De La Máquina		3.2kg(7.06lb)

※ Debido al programa continuo de investigación y desarrollo, las especificaciones de este documento están sujetas a cambios sin previo aviso.

INSTRUCTIONS FOR OPERATION

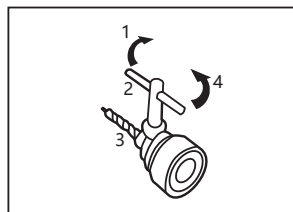
● Instalación o retirada de la broca de perforación

Para instalar la broca, afloje el portabrocas e introduzca la broca en el portabrocas hasta el tope. Apriete el portabrocas con la mano. Coloque la llave del portabrocas en cada uno de los tres agujeros y apriétela en el sentido de las agujas del reloj. Asegúrese de apretar los tres orificios del portabrocas uniformemente.

Para retirar la broca de perforación, gire la llave del portabrocas en sentido contrario a las agujas del reloj en un solo orificio, y luego afloje el portabrocas con la mano.

PRECAUCIÓN:

Asegúrese siempre de que la herramienta esté apagada y desenchufada antes de instalarla o desmontarla.



1. Apriete
2. Llave de Portabroca
3. Conjunto portabrocas
4. Afloje

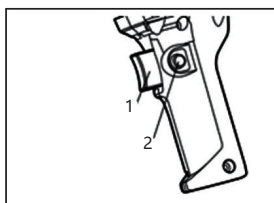
● Acción del interruptor

Para poner en marcha la herramienta, basta con apretar el gatillo del interruptor y mantenerlo presionado. Suelte el gatillo del interruptor para parar. Cuando se requiera una rotación continua, pulse el gatillo y presione el botón de bloqueo. Apriete de nuevo el gatillo, luego suéltelo, y la

herramienta dejará de girar.

PRECAUCIÓN:

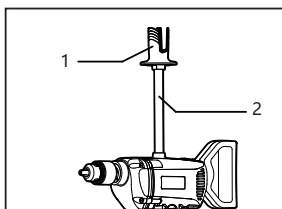
Antes de conectar la alimentación, compruebe si el funcionamiento del interruptor es flexible, pulse el gatillo y luego suéltelo, y si el gatillo se puede restablecer (cerrar).



1. Cambiar Tigger
2. Botón de bloqueo

● Asa auxiliar

Por su seguridad, utilice una empuñadura auxiliar y una alargadera durante el funcionamiento. Basta con atornillar la varilla de prolongación y la empuñadura auxiliar sucesivamente como se indica en la ilustración en la figura.



1. Mango auxiliar
2. Alargadera

● Operación de taladrado

Cuando taladre en tablas de madera, utilice

brocas para madera con tornillos de cabeza para obtener un buen efecto de taladrado. Este tornillo de avance facilita la perforación de la pieza por la broca. Al taladrar en metal, para evitar que la broca resbale, puede utilizar un punzón de punta afilada y un martillo para hacer una marca en el lugar donde desea taladrar en la placa metálica y, a continuación, alinear la punta de la broca en la marca para realizar la operación de taladrado. Cuando taladre en metal, utilice aceite de corte. Pero cuando se perfora en materiales de hierro y cobre, debe utilizarse la perforación en seco.

PRECAUCIÓN:

1. Al taladrar, aplicar una fuerza excesiva no acelerará la velocidad de taladrado. De hecho, este tipo de presión excesiva sólo puede dañar la broca, reducir el rendimiento de la máquina y acortar su vida útil.
2. Cuando se perfora el agujero, se genera una gran fuerza en la broca. Por ello, cuando el taladro comience a perforar la pieza, sujete firmemente la máquina y extreme las precauciones.
3. Cuando la pieza a procesar es muy pequeña, asegúrese de sujetarla con un tornillo de banco u otras herramientas de sujeción.
4. No taladre en materiales que puedan contener clavos u otros objetos que puedan atascar o dañar la broca.

MANTENIMIENTO Y CUIDADOS

PRECAUCIÓN:

Asegúrese siempre de que la herramienta está apagada y desenchufada antes de intentar realizar la inspección o el mantenimiento.

• Limpiar los conductos de ventilación

Las rejillas de ventilación de la máquina se deben mantener limpias. La limpieza debe hacerse con frecuencia; de lo contrario, se obstruirán en cualquier momento.

• Comprobar broca

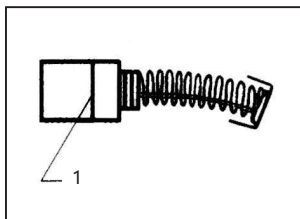
Si la broca está desgastada, debe sustituirse o reafilarse inmediatamente. Si no lo hace, puede sobrecargar el motor y reducir la eficacia de la perforación.

• Inspección de los tornillos de montaje

Debe comprobar siempre si los tornillos de montaje están bien apretados. Si encuentra tornillos sueltos, apriételes inmediatamente para evitar accidentes.

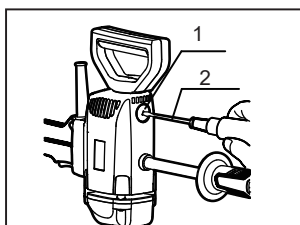
• Sustitución de la escobilla de carbón

Retire y compruebe las escobillas de carbón con regularidad. Sustitúyalas cuando se desgasten hasta la marca de límite. Mantenga las escobillas de carbón limpias y libres de deslizamiento en los soportes. Las dos escobillas de carbón deben sustituirse al mismo tiempo. Utilice sólo escobillas de carbón idénticas.



1. Marca limitada

Utilice un destornillador para retirar las tapas de los portaescobillas. Saque las escobillas de carbón desgastadas, inserte las nuevas y fije las tapas del portaescobillas.

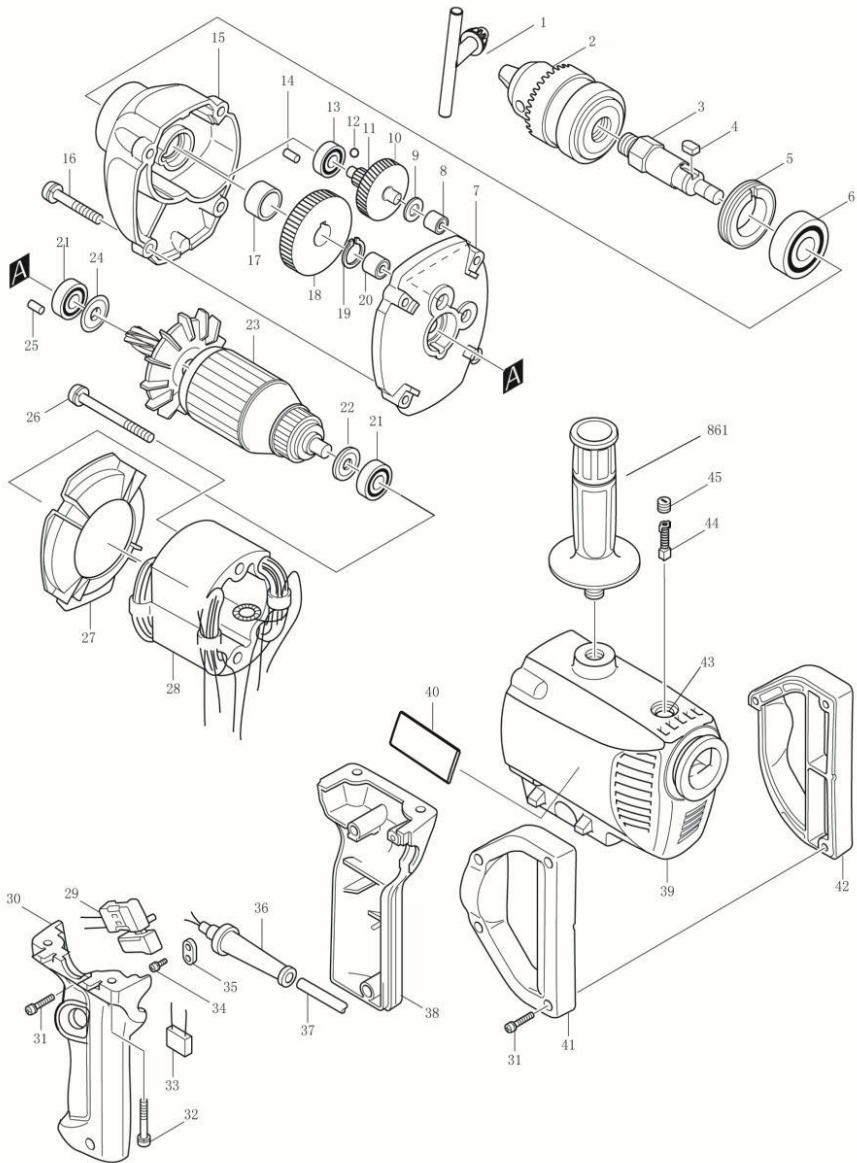


1. Soporte para escobillas de carbón
2. Destornillador

Si es necesario sustituir el cable de alimentación, debe hacerlo el fabricante o su agente para evitar un riesgo de seguridad.

INFORMACIÓN DE LA VISTA GENERAL

1	Llave de Portabroca	25	Broche de goma
2	Portabrocas	26	Tornillo de cabeza plana ST5×63
3	Husillo de conducción	27	Placa deflectora
4	Clave Plana A5×10×5	28	Conjunto del estator
5	Retenedor de rodamientos	29	Interruptor de Disparo
6	Rodamiento de bolas 6202VV	30	Manija de media izquierda
7	Tapa de caja de cambios	31	Tornillo de cabeza plana ST4×22
8	Rodamiento de agujas BK0609	32	Tornillo de cabeza plana ST4.8×25
9	Lavadora de Fibra	33	Condensador
10	Piñón	34	Tornillo roscado de cabeza plana ST4.2×15
11	Eje de transmisión	35	Alivio de tensión
12	Bola de acero 3	36	Protector del cable
13	Rodamiento de bolas 626ZZ	37	Cable
14	Pasador de goma (4.5×6.5)	38	Asa derecha
15	Caja de cambios	39	Carcasa del motor
16	Tornillo de cabeza plana ST5×35	40	Placa de identificación
17	Anillo espaciador 15.3×20×9.4	41	Juego de asas A
18	Engranaje	42	Juego de asas B
19	Circlip para eje 14	43	Soporte para escobillas de carbón
20	Rodamiento de agujas BK0810	44	Escobilla de carbón
21	Rodamiento de bolas 608VV	45	Tapa del portaescobillas
22	Arandela de aislamiento	861	Mango auxiliar
23	Montaje de la estructura		
24	Anillo de goma		



Fabricante: Jiangsu Dongcheng M&E Tools Co., Ltd.
Dirección: Parque industrial de herramientas eléctricas Tianfen,
Ciudad de Qidong, Provincia de Jiangsu, República Popular China
Línea directa de servicio:+86-400-182-5988
[Http://www.dongcheng-tools.com](http://www.dongcheng-tools.com)